

FOLHA DE ROSTO ORIENTATIVA PARA PROVA OBJETIVA

LEIA AS ORIENTAÇÕES COM CALMA E ATENÇÃO!

INSTRUÇÕES GERAIS

- Atenção ao tempo de duração da prova, que já inclui o preenchimento da folha de respostas.
- Cada uma das questões da prova objetiva está vinculada ao comando que imediatamente a antecede e contém orientação necessária para resposta. Para cada questão, existe apenas UMA resposta válida e de acordo com o gabarito.
- Faltando uma hora para o término do simulado, você receberá um *e-mail* para preencher o cartão-resposta, a fim de avaliar sua posição no *ranking*. Basta clicar no botão vermelho de **PREENCHER GABARITO**, que estará no *e-mail*, ou acessar a página de *download* da prova. Você deve fazer o cadastro em nossa plataforma para participar do *ranking*. Não se preocupe: o cadastro é grátis e muito simples de ser realizado.
 - **Se a sua prova for estilo Certo ou Errado (CESPE/CEBRASPE):**
marque o campo designado com o código C, caso julgue o item CERTO; ou o campo designado com o código E, caso julgue o item ERRADO. Se optar por não responder a uma determinada questão, marque o campo “EM BRANCO”. Lembrando que, neste estilo de banca, uma resposta errada anula uma resposta certa.
Obs.: Se não houver sinalização quanto à prova ser estilo Cespe/Cebraspe, apesar de ser no estilo CERTO e ERRADO, você não terá questões anuladas no cartão-resposta em caso de respostas erradas.
 - **Se a sua prova for estilo Múltipla Escolha:**
marque o campo designado com a letra da alternativa escolhida (A, B, C, D ou E). É preciso responder a todas as questões, pois o sistema não permite o envio do cartão com respostas em branco.
- Uma hora após o encerramento do prazo para preencher o cartão-resposta, você receberá um *e-mail* com o gabarito para conferir seus acertos e erros. Caso você seja aluno da Assinatura Ilimitada, você receberá, com o gabarito, a prova completa comentada – uma vantagem exclusiva para assinantes, com acesso apenas pelo *e-mail* e pelo ambiente do aluno.

Em caso de solicitação de recurso para alguma questão, envie para o *e-mail*:

treinodifícil_jogofácil@grancursosonline.com.br.

Nossa ouvidoria terá até dois dias úteis para responder à solicitação.

Desejamos uma excelente prova!

- Nas questões a seguir, marque, para cada uma, a única opção correta, de acordo com o respectivo comando. Para as devidas marcações, use a letra que consta no documento, de acordo com a numeração das alternativas.
- Em seu caderno de prova, caso haja opção(ões) constituída(s) pela estrutura Situação hipotética:... seguida de Assertiva:..., os dados apresentados como situação hipotética deverão ser considerados premissa(s) para o julgamento da assertiva proposta.
- Eventuais espaços em branco ou rasuras não prejudicam a correção da prova — que, no entanto, deve ser feita no caderno de prova poderão ser utilizados para rascunhos.

Baseado no formato de prova aplicado pela banca Cebraspe

SIMULADO POLÍCIA RODOVIÁRIA FEDERAL

BLOCO I

LÍNGUA PORTUGUESA MÁRCIO WESLEY

Texto para responder aos itens de 1 a 15.

FALANDO menos SÉRIO

1 A gente assiste a muito filme e a muita série norte-americana nos quais eles vendem a ideia de que o Judiciário precisa ser uma guerra para fazer sentido. E a verdade é que temos que nos esforçar para fazer exatamente o contrário: tornar o

5 Judiciário um local conciliador e tranquilo, na medida do possível, pois só assim estaremos colaborando com a Justiça e com os nossos próprios clientes.

Todavia, nem sempre a gente vai encontrar advogados e defensores públicos com bom senso. Tem muita, muita gente doida. Tem gente mal-educada, gente presunçosa, gente elitista, gente arrogante. E, sim, você vai ter que aprender a lidar com isso. E já dou uma dica: não vai ser se comportando como eles que você vai resolver as coisas.

Lembre-se sempre de quem você é. Da educação que

15 você teve em casa, da forma como você gosta que as pessoas te tratem, do seu bom senso e até do seu senso de humor. Não se deixe contaminar por quem foi perdendo isso ao longo do caminho. Mantenha a sua essência.

Todavia, às vezes é preciso exigir respeito. E o

20 que eu acho mais importante é o seguinte: demonstre que você se leva a sério. Que você estudou a matéria que está em debate, que você está preparado, que você tem boa educação e que ninguém ali pode se julgar maior do que você. Se você olha para você mesmo com respeito, dificilmente os outros

25 não te olharão da mesma forma.

MANUS, Pedro Paulo & MANUS, Ruth. Coisas que ninguém conta a um estudante de direito. São Paulo: Atlas, 2019.

Considerando as informações do texto e seus aspectos gramaticais, julgue os itens a seguir.

1 Depreende-se do texto que o autor pressupõe um leitor menos familiarizado com a linguagem formal; por isso, emprega expressões e construções típicas da oralidade, como: a gente, você.

2 No texto, em “eles vendem a ideia” (l. 2), o referente de “eles” não está explícito, mas pode ser depreendido como os produtores de filmes e séries norte-americanas.

3 A inserção do sinal indicativo de crase em “a muita série norte-americana” (l. 1-2) prejudica a correção gramatical.

4 A substituição de “nos quais” em “nos quais eles vendem a ideia” (l. 2) por “onde” preserva a correção gramatical e os sentidos.

5 A supressão da preposição “de” em “de que o Judiciário precisa ser uma guerra” (l. 2-3) acarreta incorreção gramatical.

6 No trecho “para fazer exatamente o contrário” (l. 4), a flexão “fazermos” deve substituir “fazer”, a fim de respeitar a concordância com o sujeito já subentendido em “temos” (l. 3).

7 A substituição de “estaremos colaborando” (l. 6) por “colaboraremos” mantém o sentido e a correção textual, com a vantagem de uma redação concisa.

8 A contraposição entre o primeiro e o segundo parágrafo poderia ser feita corretamente mediante a substituição de “Todavia” (l. 8) por qualquer uma das opções seguintes: Porém, Mas, No entanto, Entretanto, Contudo.

9 Contextualmente, o sujeito de “é preciso” (l. 19) pode ser classificado como elíptico.

10 Mantém-se a correção gramatical e o sentido textual, reescrevendo o último período sintático do texto como: Se se olha para si com respeito, dificilmente os outros olharão de forma diferente.

11 O terceiro parágrafo evidencia o nível informal do texto na divergência entre pessoas gramaticais para referir-se ao interlocutor.

12 É correto e coerente substituir “Tem” por “Há” em “Tem muita, muita gente doida” (l. 9-10).

13 A retirada do pronome “se” em “Lembre-se sempre de quem você é” (l. 14) preserva a correção e a coerência textual.

- 14** De acordo com os sentidos textuais, é correto e coerente substituir o ponto imediatamente após “caminho” (l. 18) por dois-pontos, pois a oração subsequente contém explicação para o período sintático anterior.
- 15** A posposição do pronome “se” ao gerúndio “comportando” (l. 12-13) – não vai ser comportando-se – respeita as normas de colocação pronominal.

RACIOCÍNIO LÓGICO-MATEMÁTICO

MARCELO LEITE

PF deflagra Operação S.O.S para combater desvios de recursos públicos da Saúde

Belém/PA – A Polícia Federal, em conjunto com a Controladoria-Geral da União e Polícia Civil do Estado de São Paulo, deflagrou hoje a Operação S.O.S. A ação visa desarticular organização criminosa dedicada a desvios de recursos públicos na área da saúde, destinados à contratação de organizações sociais para gestão de hospitais públicos do Pará, dentre eles os hospitais de campanha montados para enfrentamento da pandemia do novo coronavírus (Covid-19).

A operação contou com a participação de 218 policiais federais, 14 auditores da CGU e 520 policiais civis. A ação tem por objetivo dar cumprimento a 12 mandados de prisão temporária e 41 mandados de busca e apreensão, expedidos pelo Superior Tribunal de Justiça – STJ, além de 64 mandados de prisão temporária e 237 mandados de busca e apreensão expedidos pelas Varas de Birigui/SP e Penápolis/SP. As diligências estão em cumprimento em Belém/PA, Capanema/PA, Salinópolis/PA, Peixe-Boi/PA, Benevides/PA, Goiânia/GO, Araçatuba/SP e diversas cidades de São Paulo.

Disponível em: <<https://www.gov.br/pf/pt-br/assuntos/noticias/2020/09-Noticias-de-setembro-de-2020/pf-deflagra-operacao-s-o-s-para-combater-desvios-de-recursos-publicos-da-saude>>.

Após a operação, o delegado chefe fez a seguinte declaração:

P1: A organização criminosa iria desviar recursos públicos na área da saúde, desde que a Polícia Federal não tivesse deflagrado a Operação S.O.S.

Com base nessas informações, julgue os itens a seguir:

- 16** A declaração P1 é equivalente a “Se a Polícia Federal não tivesse deflagrado a Operação S.O.S, então a organização criminosa iria desviar recursos públicos na área da saúde”.
- 17** Caso as proposições “A organização criminosa não iria desviar recursos públicos na área da saúde” e “A Polícia Federal não tivesse deflagrado a Operação S.O.S” sejam ambas verdadeiras, então a declaração P1 possui valor lógico verdadeiro.

18 A negação da declaração P1 é equivalente a “A Polícia Federal não deflagrou a Operação S.O.S nem a organização criminosa irá desviar recursos públicos na área da saúde”.

19 O número de linhas na tabela-verdade da declaração P1 será igual a 4.

20 Caso entre os 14 Auditores da CGU, sete fossem escolhidos aleatoriamente para participarem de outra operação da Polícia Federal, então essa escolha poderia ser feita de, exatamente, $\frac{14!}{7!}$ maneiras distintas.

21 Considere que, entre os Auditores que participaram da Operação S.O.S, dois serão escolhidos, ao acaso, para participarem de outra operação da Polícia Federal, de modo que um será o Auditor-Chefe e o outro, o Auditor-Auxiliar. A quantidade de duplas que podem ser formadas, nessas condições, será inferior a 180.

22 Entre os auditores que participaram da Operação S.O.S, oito eram homens. Sabe-se que um Auditor foi escolhido ao acaso. A chance de que seja uma mulher será superior a 42%.

23 Considere que, entre os policiais civis que participaram da operação S.O.S, setenta são formados em matemática e trezentos são formados em direito, enquanto os duzentos restantes possuem outras formações. A quantidade de policiais que são formados tanto em matemática como em direito é igual a 50.

INFORMÁTICA

JEFERSON BOGO

24 O conjunto de protocolos TCP/IP possui, na camada de transporte, um protocolo não orientado à conexão, que por tal característica é mais rápido do que o outro protocolo comumente usado, sendo esse orientado à conexão.

25 Uma agente da Polícia Rodoviária Federal está fazendo uma apresentação para seu inspetor, com a finalidade de demonstrar as estatísticas de crimes investigados. Sabendo que ela está usando o Microsoft PowerPoint 2019, configuração padrão – idioma português Brasil, a agente poderá configurar um slide mestre para controlar a aparência da apresentação inteira, bem como as cores, fontes, efeitos e o fundo da apresentação.

26 O modo de navegação privativa tem como objetivo não armazenar informações de páginas acessadas durante o uso dos navegadores. O atalho para ativar a navegação privativa no Google Chrome e no Microsoft Edge é CTRL + SHIFT + N.

- 27** Jeferson Bogo, Policial Rodoviário Federal, deseja fazer *download* dos relatórios no site da Corporação para que seu chefe possa avaliar. Para que ele consiga transferir seus relatórios, pode utilizar o protocolo FTP (File Transfer Protocol) pela porta 53 e possui como requisito o protocolo TCP, que está na camada de aplicação e usa as portas 21 (para transferência de dados) e 20 (para controle dos dados).
- 28** Jeferson Bogo, Policial Rodoviário Federal, é responsável pela rede do órgão no Distrito Federal e solicitou ao Diretor-Geral autorização para elaborar um projeto de revitalização da rede. Sabendo que o projeto deverá abranger todas as Delegacias Circunscripcionais da Polícia Rodoviária do Distrito Federal, ele deverá fazer um projeto para uma rede de dimensão WAN (Wide Area Network).
- 29** Jeferson Bogo, enquanto redigia seus relatórios mensais, recebeu uma notificação para atualização do Sistema Operacional da sua máquina. Sabe-se que a maioria dos *softwares* do Sistema Operacional são gravados no disco rígido da máquina, porém o sistema operacional em si fica gravado na memória RAM, mesmo quando a máquina é desligada.

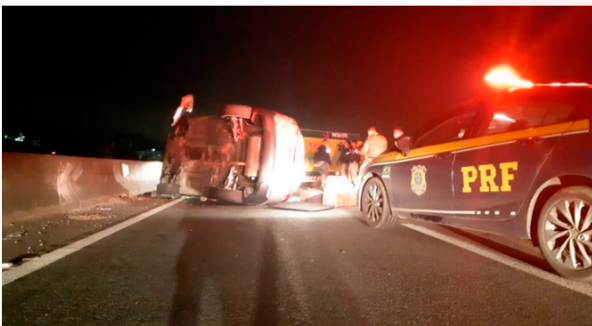
FÍSICA

HÉRICO AVOHAI

Após quase 100 km de perseguição, carro com 100 kg de maconha é detido em Itajaí

REDAÇÃO ND, JOINVILLE 13/07/2020 ÀS 10H52

A PRF (Polícia Rodoviária Federal), com auxílio da Polícia Militar, apreendeu mais de 100 kg de maconha em um automóvel, no sábado (11), durante fiscalização feita na BR-101. Mas a abordagem feita em Joinville só teve fim em Itajaí, quando, após quase 100 km de perseguição, o veículo com a droga finalmente foi parado.



Veículo capotou após colidir com viatura da Polícia Militar
Foto: PRF/Divulgação/ND

A fiscalização foi montada na Unidade Operacional da PRF de Joinville. Por volta das 23h30, os agentes pediram para um Hyundai IX 35 parar, mas o motorista não obedeceu e furou o bloqueio.

Duas viaturas passaram a perseguir o veículo suspeito. Segundo a PRF, o automóvel trafegou pela rodovia com velocidade superior a 200 km/h e furou mais quatro bloqueios policiais, inclusive a praça de pedágio em Barra Velha.

A perseguição só teve fim no km 122 da BR-101, em Itajaí, à 0h05, quando a pista foi totalmente bloqueada. Ainda assim, o motorista tentou fugir mais uma vez, mas bateu em uma viatura da Polícia Militar e capotou.

Dentro do veículo, os policiais encontraram 113 tabletes de maconha, pesando aproximadamente 103 kg. O motorista teve pequenas escoriações, foi socorrido e encaminhado para a Polícia Civil de Itajaí.



Drogas foram divididas em tabletes, em um total superior a 100 kg
Foto: PRF/Divulgação/ND

Disponível em: <<https://ndmais.com.br/seguranca/policia/apos-quase-100-km-de-perseguiçao-carro-com-100-kg-de-maconha-e-detido-em-itajai/>>.

Considerando a situação anterior, julgue os itens a seguir.

- 30** A velocidade escalar média do veículo Hyundai IX 35, desde que ele furou o bloqueio até ser capturado pela PRF, foi maior que 180 km/h.
- 31** O valor máximo da velocidade escalar instantânea do veículo Hyundai IX 35 durante a perseguição foi maior que 200 km/h.

Em um treinamento da PRF, um policial deve atirar contra um pêndulo balístico, conforme ilustrado na figura a seguir:

Considerando que o projétil possui 10g de massa, que o bloco possui 1 kg de massa, que o projétil permaneceu dentro do bloco após a colisão, que a altura máxima atingida pelo bloco foi de 45 cm e que a aceleração da gravidade era de 10 m/s^2 , julgue os itens a seguir.

- 32** A colisão entre o projétil e o bloco é do tipo perfeitamente inelástica.
- 33** A energia mecânica do sistema se conserva antes e depois da colisão.
- 34** A velocidade com que o projétil atingiu o bloco foi de 303 m/s.

ÉTICA

KATIA LIMA

Tendo como base conhecimentos de Ética Geral e o Decreto n. 1.171/1994, julgue os itens a seguir:

- 35** O servidor público não pode ter seu conceito diminuído por atitude incorreta que tenha tido fora do local e horário de trabalho, desde que tenha bom histórico pessoal e boa reputação entre colegas e chefes.
- 36 Situação hipotética:** Antônio, policial rodoviário federal, aproveitando-se de informação privilegiada recebida no trabalho, favoreceu colega de trabalho, evitando assim que fosse surpreendido em situação indevida. **Assertiva:** nessa situação, Antônio agiu corretamente, pois o espírito de solidariedade prevaleceu e por se tratar de colega de trabalho, o uso da informação privilegiada não configura desvio ético.
- 37** Servidor público que solicita ao estagiário que realize serviço particular, no horário do estágio, porém dentro da área de atuação deste, não configura desvio ético daquele, já que o estágio serve para aprendizado e desenvolvimento de novas competências.
- 38** Retirar do setor de trabalho um livro raro pertencente ao patrimônio daquele órgão, sem autorização, mas para realizar pesquisa que resultará no melhor desenvolvimento de um relatório para atender solicitação do gestor, não configura falta ética, e sim comportamento diligente.
- 39** É vedada a ausência sem justificativa ao trabalho, pois gera desmoralização do serviço público.

GEOPOLÍTICA

KLEBER CAVERNA

Os contornos do nosso país, tal como o vemos hoje, não foram sempre os mesmos, mas os limites territoriais do Brasil, definidos em 1904, valem ainda hoje. A divisão dos estados, porém, sofreu mudanças. As duas principais divisões regionais geográficas do Brasil nos dias atuais são a do IBGE (figura 1) e a das regiões Geoeconômicas (figura 2).



Sobre este tema, julgue os itens a seguir como sendo Certos ou Errados.

- 40** A divisão regional do Brasil estabelecida pelo Instituto Brasileiro de Geografia e Estatística (IBGE) é composta por cinco complexos regionais: Centro-Oeste, Nordeste, Norte, Sudeste e Sul.
- 41** A divisão regional conhecida como Regiões Geoeconômicas do Brasil divide o nosso país em Amazônia, Nordeste e Centro-Sul, sendo a oficial, tendo como critérios adotados para a delimitação dessas três regiões os aspectos naturais e, principalmente, as características socioeconômicas.

Até meados da década de 1960, o Brasil era um país de população, predominantemente, rural. Atualmente, em torno de 85 % da população brasileira vive em áreas urbanas, o que equivale aos níveis de urbanização dos países desenvolvidos. Apesar dessa forte urbanização, as desigualdades econômicas e as dificuldades de determinadas regiões em se inserirem na economia nacional possibilitaram a ocorrência de uma urbanização diferenciada em cada uma das regiões brasileiras. O rápido e desordenado processo de urbanização ocorrido no Brasil irá trazer uma série de consequências, e em sua maior parte negativas. A falta de planejamento urbano e de uma política econômica menos concentradora irá contribuir para a ocorrência de inúmeros problemas urbanos.

Sobre esse tema, julgue os itens a seguir como C (Certo) ou E (Errado).

- 42** A partir do início mais vigoroso do processo industrial brasileiro, em 1930, começou a se criar no país condições específicas para o aumento do êxodo rural, e a industrialização também esteve associada à concentração fundiária, à mecanização do campo e ao desemprego estrutural nas áreas rurais.
- 43** A urbanização sem um devido planejamento tem como consequência vários problemas de ordem social; e o inchaço das cidades, também conhecido como centrifugação urbana, é provocado pelo acúmulo de pessoas e a falta de uma infraestrutura adequada, gerando grandes problemas, tais como de moradia, desemprego, desigualdade social, saúde, educação, violência e exclusão social.

O Brasil pode ser regionalizado a partir dos elementos naturais denominados Região Natural, que corresponde a extensas áreas nas quais há concentração de um específico elemento natural. Nosso território, por possuir uma grande área em extensão continental, favorece a formação de distintas formas de vegetações e climas, designadas pelo Geógrafo Aziz Ab'Saber de Domínios Morfoclimáticos, sendo que nesses estão inseridos aspectos do relevo, clima e vegetação, apresentados em diversas paisagens espalhadas pelo Brasil.

A respeito desse tema e assuntos correlatos, julgue C (Certo) ou E (Errado):

- 44** Devido à grande extensão territorial do Brasil no sentido leste-oeste, o território brasileiro apresenta variedade climática, estando situado em duas zonas climáticas: a Zona Intertropical, entre os Trópicos de Câncer e o de Capricórnio, e a Zona Temperada do Sul, entre o Trópico de Capricórnio e o Círculo Polar Antártico.
- 45** Os climas do Brasil são definidos pela atuação de uma série de fatores naturais, que variam de acordo com a disposição geográfica, temperaturas e massas de ar, sendo que cinco delas atuam de forma marcante em nosso país, dependendo da época do ano: a massa Equatorial continental (mEc), Equatorial atlântica (mEa), Tropical continental (mTc), Tropical atlântica (mTa) e a Polar atlântica (mPa).

HISTÓRIA DA PRF

VINÍCIUS GODINHO

Com relação à História da PRF, julgue os itens a seguir.

- 46** No ano de 1926, Washington Luiz foi eleito presidente da República e dois anos depois, em 1928, com pensamento de modernidade, instituiu o embrião da Polícia Rodoviária Federal: Polícia das Estradas de Rodagem.
- 47** Por meio do Decreto n. 18.323, de 24 de julho de 1928, o qual aprovou o regulamento para circulação internacional de automóveis, no território brasileiro, nasceu a 1ª competência da Polícia das Estradas de Rodagem, sendo definida para a sinalização, segurança do trânsito e polícia das estradas de rodagem, de acordo com as últimas convenções internacionais.
- 48** A nomenclatura atual do cargo – Policial Rodoviário Federal, hoje estruturada em cargos das seguintes classes: Terceira, Segunda, Primeira e Especial, foi trazida desde a época de Turquinho, considerado o 1º PRF, então denominado “Policial Especial de Tráfego”.
- 49** A relação da Comissão Nacional de Estradas de Rodagem e do Departamento Nacional de Estradas de Rodagem – DNER não foi relevante para as primeiras incumbências da PRF como órgão de fiscalização de Trânsito, visto que o 1º Código Nacional de Trânsito só começou a vigorar em 1941, e a Comissão Nacional de Estradas de Rodagem, em 1927.
- 50** No ano de 1947, a Polícia Rodoviária Federal criou o Grupo de Motociclistas. A PRF recebeu vinte e cinco motocicletas da marca *Harley Davidson*, moto utilizada até os dias atuais.

BLOCO II

RESOLUÇÕES CONTRAN

ESTEVIÃO GONÇALO

Com base nas Resoluções do CONTRAN em vigor e na imagem a seguir, julgue os itens.



- 51** No caso em que for necessário a um condutor realizar uma parada de emergência, o dispositivo da imagem está de acordo com o exigido na Res. n. 36/1998 do CONTRAN.
- 52** A distância mínima correta entre o triângulo de sinalização e o veículo imobilizado deverá ser proporcional à velocidade máxima regulamentada na via em que o veículo parar, dobrando, se no local estiver chovendo.

Julgue os itens a seguir segundo as resoluções do CONTRAN.

- 53** O transporte de cargas em veículos de passageiros em compartimento compartilhado entre ambos está sujeito a resolução específica do CONTRAN, bem como aos regulamentos dos respectivos poderes concedentes.
- 54** Segundo a Res. n. 24/1998, a gravação do número de identificação veicular deverá ser feita em, pelo menos, um ponto do chassi ou monobloco, dois vidros de cada lado do veículo, dentre outros pontos.
- 55** Em relação às etiquetas e plaquetas contendo o VIN ou o VIS, quando necessária a reposição, esta deverá ser feita somente com autorização prévia da autoridade de trânsito competente e fornecidas, exclusivamente, pelo fabricante do veículo.
- 56** O controle da velocidade desenvolvida pelo veículo é essencial para a segurança da via e seus usuários, assim sendo, o velocímetro é um equipamento obrigatório indispensável para todos os veículos, salvo os tracionados (reboque e semirreboque).

Observe as imagens a seguir:



- 57** Sabendo que a imagem da esquerda consiste em uma moto com todas as suas características originais do fabricante preservadas e considerando que ambas possuem mesma marca e ano/modelo, a motocicleta da direita, mesmo com um dispositivo de controle de ruído (escapamento) diferente, encontra-se em conformidade com a Res. n. 14/1998, por este equipamento estar presente na motocicleta, logo, não cabe qualquer autuação sem aferição de nível de ruído.
- 58** No transporte, a título precário, de passageiros em veículo de carga, a Res. n. 508/2015 estabelece que a lotação será determinada considerando-se os assentos originais do veículo, da cabine, somados aos assentos adaptados no compartimento de carga, sempre excluído o motorista.

Segundo a Res. n. 508/2015, julgue a assertiva a seguir considerando o caso hipotético a seguir.

- 59 Situação hipotética:** João obteve autorização para realizar o transporte de passageiros no compartimento de carga de seu caminhão, sendo estabelecida a lotação de 10 pessoas. Com o passar do tempo e a alta demanda de passageiros, João percebeu que poderia adicionar mais uma fileira de assentos com três lugares sem comprometer os requisitos mínimos estabelecidos na norma. **Assertiva:** João pode fazer a inclusão direta, providenciando a alteração da inscrição de lotação obrigatória no veículo.
- 60** Tratando-se da fiscalização de Combinações de Veículos de Carga (CVC), que possuam Autorização Especial de Trânsito (AET), segundo a Res. n. 290/2008, para fins de fiscalização, deverão prevalecer as inscrições de pesos e capacidades (Tara, Lotação, CMT, PBTC) constantes na AET, em detrimento das informadas em tarjetas.

Julgue os itens a seguir segundo as resoluções do CONTRAN e o caso hipotético que se segue:

Caio, motorista profissional de veículo de cargas possui o caminhão da imagem apresentada. Com o intuito de otimizar seus ganhos e reduzir o número de viagens, Caio deseja instalar um eixo direcional adicional.



- 61** Para realizar a instalação do eixo adicional, Caio deverá obter autorização prévia da autoridade competente, em seguida, passar por inspeção de segurança para emissão do Certificado de Segurança Veicular, este deverá ser expedido por Instituição Técnica Licenciada pelo DENATRAN.
- 62** Caio, a fim de reduzir os custos da instalação, buscou um eixo seminovo em uma loja de peças usadas da sua cidade, conduta admitida desde que o eixo passe por inspeção, garantindo que não há dano estrutural, como fissuras, torções, dentre outros.
- 63** Com a inclusão do novo eixo, o veículo de Caio deverá possuir o Certificado de Segurança Veicular (CSV) e para exercer atividade profissional também será necessário portar Autorização Especial de Trânsito (AET), uma vez que o veículo mudou suas características originais.
- 64** Segundo os limites de peso e dimensões para veículos, estabelecidos na Res. n. 210/2006, o PBT original do veículo, com a inclusão do eixo direcional, caso não haja limitação do fabricante do eixo ou do veículo, fica aumentado em seis toneladas.
- 65** Com base na Res. n. 210/2006, após a inclusão do eixo direcional, caso não haja restrição por parte do fabricante, é possível concluir que o PBT do veículo será de 29 (vinte e nove) toneladas.

Julgue os itens a seguir segundo as resoluções do CONTRAN.

- 66** Apesar de haver um esforço concentrado na fiscalização do consumo de álcool, a Res. n. 432/2013 também abrange procedimentos para a confirmação da alteração da capacidade psicomotora em razão de influência de outras substâncias psicoativas. Há, inclusive, meio de confirmação de alteração que

é exclusivo para essas demais substâncias, não se aplicando ao consumo de álcool.

- 67** O condutor que é flagrado sob efeito de álcool ou substância psicoativa que determine dependência está sujeito a diversas medidas administrativas, dentre as quais o recolhimento do documento de habilitação. Neste caso, o condutor receberá um recibo de recolhimento e, para reaver o documento, este deverá comprovar que não está mais sob influência da substância, mesmo que dias depois.
- 68** Segundo a Res. n. 268/2008, os veículos prestadores de serviço de utilidade pública serão identificados com instalação de dispositivo removível de iluminação intermitente ou rotativa, com luz amarelo-âmbar

CÓDIGO DE TRÂNSITO BRASILEIRO

PAULO SÉRGIO

Considerado as situações hipotéticas apresentadas relativas aos crimes de trânsito previstos no Código de Trânsito Brasileiro (CTB) – Lei n. 9.503/1997 – julgue os itens a seguir.

- 69** Para os crimes em espécie relacionados no CTB, nas situações em que o juiz aplicar a substituição de pena privativa de liberdade por pena restritiva de direitos, esta deverá ser de prestação de serviço à comunidade ou a entidades públicas, não havendo previsão no referido código de aplicação de pena de “pagamento de cestas básicas” em substituição às penas restritivas de direito citadas na Lei n. 9.503/1997.
- 70** Wesmiller foi flagrado dirigindo veículo automotor na via pública sem possuir Permissão para Dirigir ou Habilitação. Na abordagem, verificou-se que não houve perigo de dano. Contudo, pelo simples fato de ser inabilitado, a conduta adotada por Wesmiller caracteriza-se como crime de trânsito previsto no CTB e também infração gravíssima com fator multiplicador 03 (três vezes).
- 71** Keko foi flagrado pela PRF dirigindo sua motocicleta na BR-040 exibindo manobras perigosas, gerando uma situação de risco aos demais usuários da via. Por sorte, ele não se envolveu em acidente de trânsito. Nesse caso, além da infração administrativa, Keko cometeu crime de trânsito previsto no CTB com penas de detenção de 06 (seis) meses a 03 (três) anos, multa e suspensão ou proibição de se obter a permissão ou a habilitação para dirigir veículo automotor.
- 72** Joacir foi abordado por policiais rodoviários federais conduzindo seu veículo automotor sob a influência de álcool na BR-070, sendo constatada pelo etilômetro concentração igual a 0,34 miligrama de álcool por litro de ar alveolar. Joacir foi autuado por infração gravíssima e crime de trânsito com pena

prevista de detenção de 06 meses a 03 anos, multa e suspensão ou proibição de se obter a permissão ou a habilitação para dirigir veículo automotor.

- 73** Ao transitar por uma rodovia federal com seu veículo (em um perímetro urbano), Jadimel foi o primeiro a ver um acidente de trânsito com vítima e, assustado por nunca ter visto algo assim, passou pelo local sem prestar o devido socorro às vítimas. Nesse caso, Jadimel cometeu crime de trânsito por “omissão de socorro” tipificado na Lei n. 9.503/1997 (Código de Trânsito Brasileiro – CTB).
- 74** No homicídio culposo cometido na direção de veículo automotor, a pena é aumentada de 1/3 (um terço) à metade, se o agente não possuir Permissão para Dirigir ou Carteira de Habilitação ou deixar de prestar socorro, quando possível fazê-lo sem risco pessoal, à vítima do acidente, ou ainda, estiver sob a influência de álcool.
- 75** Ao condutor de veículo, nos casos de acidentes de trânsito de que resulte vítima, não se imporá a prisão em flagrante, se prestar pronto e integral socorro àquela. Contudo, será exigida fiança.
- 76** De acordo com o CTB, a penalidade de multa reparatória consiste no pagamento, mediante depósito judicial em favor da vítima, ou seus sucessores, de quantia calculada com base no Código Penal, sempre que houver prejuízo material resultante do crime.
- 77** A penalidade de suspensão ou de proibição de se obter a permissão ou a habilitação, para dirigir veículo automotor, tem a duração de dois meses a dois anos. Transitada em julgado a sentença condenatória, o réu será intimado a entregar à autoridade judiciária, em quarenta e oito horas, a Permissão para Dirigir ou a Carteira de Habilitação.
- Considerando o Código de Trânsito Brasileiro – CTB e suas alterações, julgue os itens seguintes marcando C (Certo) ou E (Errado).
- 78** O veículo poderá ser retido nos casos previstos no CTB. Não sendo possível sanar a falha no local da infração, o veículo, desde que ofereça condições de segurança para circulação, poderá ser liberado e entregue a condutor regularmente habilitado, mediante recolhimento do Certificado de Licenciamento Anual, contra apresentação de recibo, assinalando-se prazo razoável ao condutor para regularizar a situação, para o que se considerará, desde logo, notificado. Sendo que o Certificado de Licenciamento Anual será devolvido ao condutor no órgão ou entidade aplicadores das medidas administrativas, tão logo o veículo seja apresentado à autoridade devidamente regularizado.

- 79** Ao abordar um veículo transitando pelo acostamento, o policial rodoviário federal deverá aplicar a multa por infração gravíssima ao condutor, recolher a sua CNH e liberar o veículo a outro condutor regularmente habilitado.
- 80** A notificação a pessoal de missões diplomáticas, de repartições consulares de carreira e de representações de organismos internacionais e de seus integrantes será remetida ao Ministério das Relações Exteriores para as providências cabíveis e cobrança dos valores, no caso de multa. Nos demais casos, a notificação por infração de trânsito deverá ser encaminhada ao proprietário do veículo, que é o responsável pelo pagamento da multa.

Recentemente a Polícia Rodoviária Federal divulgou o início da fiscalização e monitoramento da circulação de ciclistas e motociclistas nas rodovias federais, objetivando evitar o uso da via para a realização de eventos ou competições não autorizadas. Considerando a legislação de trânsito vigente, julgue os itens a seguir.

- 81** Promover, na via, competição, eventos organizados, exibição e demonstração de perícia em manobra de veículo, ou deles participar, como condutor, sem permissão da autoridade de trânsito com circunscrição sobre a via é considerado infração de natureza grave, tendo como penalidade a suspensão do direito de dirigir.
- 82** Nenhuma obra ou evento que possa perturbar ou interromper a livre circulação de veículos e pedestres, ou colocar em risco sua segurança, será iniciada sem permissão prévia do órgão ou entidade de trânsito com circunscrição sobre a via.
- 83** Apesar de a PRF anunciar o início da fiscalização a ciclistas nas rodovias federais, não há no Código de Trânsito Brasileiro (CTB) previsão de qualquer tipo de infração para esses condutores.

Julgue os itens seguintes com base no Código de Trânsito Brasileiro – CTB e suas alterações:

- 84** A advertência por escrito é uma medida administrativa que pode ser aplicada pelo Policial Rodoviário Federal quando flagrar o condutor cometendo infração de natureza leve ou média, desde que ele não tenha cometido nenhuma infração nos últimos 12 (doze) meses.
- 85** A cassação da CNH é uma penalidade e poderá ser aplicada nos casos de reincidência, no prazo de doze meses, na infração prevista no artigo 173 do CTB (Disputar corrida).
- 86** Ao abordar um condutor sob a influência de álcool na via pública, o policial rodoviário federal deverá autuar o infrator, recolher sua CNH que ficará suspensa por doze meses a

contar da data da abordagem, devendo o condutor procurar o órgão de trânsito competente para realizar o curso de reciclagem a fim de receber sua CNH de volta após cumprida a penalidade.

- 87** Os militares das Forças Armadas e os policiais e bombeiros dos órgãos de segurança pública da União, dos Estados e do Distrito Federal que possuírem curso de formação de condutor ministrado em suas corporações serão dispensados, para a concessão do documento de habilitação, dos exames aos quais se houverem submetido com aprovação naquele curso, desde que neles sejam observadas as normas estabelecidas pelo Contran.

De acordo com o Código de Trânsito Brasileiro, é considerada infração de natureza média:

- 88** Dirigir sem atenção ou sem os cuidados indispensáveis à segurança.
- 89** Atirar do veículo ou abandonar na via objetos ou substâncias.
- 90** Deixar de guardar a distância lateral de um metro e cinquenta centímetros ao passar ou ultrapassar bicicleta.

BLOCO III

DIREITO ADMINISTRATIVO RAPHAEL SPYERE

- 91** Sociedades de economia mista apresentam quadro societário composto exclusivamente de entidades públicas, ao passo que nas empresas públicas, desde que pelo menos a maioria do capital controlador seja detido pelas entidades do Poder Público, admitem-se investidores privados.
- 92** As entidades da Administração indireta dependem de lei específica para fins de criação, podendo Decreto do Chefe do Executivo organizá-las, desde que não gere aumento de despesas.
- 93** De acordo com a teoria do risco, a demonstração de culpa não é necessária para se impor ao Estado responsabilidade objetiva.
- 94** Nos termos da Lei n. 8.112/1990, os servidores públicos que neguem fé a documento público responderão com pena de demissão, desde que assegurado contraditório e ampla defesa.
- 95** Um órgão administrativo e seu titular podem delegar parte da sua competência a outros órgãos ou titulares, o que é expressão do poder hierárquico.

DIREITO CONSTITUCIONAL

RICARDO BLANCO

Julgue o item em relação aos Remédios Constitucionais.

- 96** Qualquer pessoa é parte legítima para propor ação popular que vise a anular ato lesivo ao patrimônio público ou de entidade de que o Estado participe, à moralidade administrativa, ao meio ambiente e ao patrimônio histórico e cultural, ficando o autor, salvo comprovada má-fé, isento de custas judiciais e do ônus da sucumbência.

Julgue o item em relação aos Direitos Individuais.

- 97** Ninguém será preso senão em flagrante delito ou por ordem escrita e fundamentada de autoridade judiciária competente, salvo nos casos de transgressão militar ou crime propriamente militar, definidos em lei.

Julgue o item em relação ao Direito de Nacionalidade.

- 98** São brasileiros naturalizados os que, na forma da lei, adquiriram a nacionalidade brasileira, exigidas aos originários de países de língua portuguesa apenas residência por um ano ininterrupto e idoneidade moral.

Julgue o item em relação aos Direitos Políticos.

- 99** São inelegíveis, no território de jurisdição do titular, o cônjuge e os parentes consanguíneos ou afins, até o primeiro grau ou por adoção, do Presidente da República, de Governador de Estado ou Território, do Distrito Federal, de Prefeito ou de quem os haja substituído dentro dos seis meses anteriores ao pleito, salvo se já titular de mandato eletivo e candidato à reeleição.

Julgue o item em relação à Segurança Pública.

- 100** A polícia rodoviária federal, órgão permanente, organizado e mantido pela União e estruturado em carreira, destina-se, na forma da lei, ao patrulhamento ostensivo das rodovias federais.

DIREITO PENAL

ÉRICO PALAZZO

Texto para as questões 101 e 102.

Cláudio Costa, maior imputável, futebolista, ao disputar a bola numa partida de futebol dentro das regras do jogo, pratica uma lesão corporal em Bruno Ferreira, integrante da equipe adversária. A dividida, porém, gera uma fratura na perna de Bruno, o qual vem a ser submetido a cirurgia e fica afastado 2 meses dos gramados. Diante dessa situação hipotética, julgue os itens a seguir.

- 101** Cláudio Costa não deverá ser responsabilizado por qualquer crime, pois agiu acobertado pelo exercício regular de direito, causa extintiva da ilicitude.

- 102** Se ficar demonstrado que Cláudio Costa agiu de maneira dolosa e que tinha a intenção de lesionar Bruno, ele deverá ser responsabilizado pelo crime de lesão corporal grave, em face de ter gerado à vítima a incapacidade para suas ocupações habituais, por mais de trinta dias

- 103** Caio César, policial rodoviário federal, em abordagem policial de rotina e de forma absolutamente arbitrária, desferiu uma coronhada na cabeça de Francisco Ramos, cidadão que estava obedecendo todos os comandos policiais e que não esboçava qualquer tipo de resistência ao ato legal. Nesta hipótese, Caio praticou crime de abuso de autoridade.

O artigo 327, § 2º, do Código Penal dispõe:

A pena será aumentada da terça parte quando os autores dos crimes previstos neste Capítulo forem ocupantes de cargos em comissão ou de função de direção ou assessoramento de órgão da administração direta, sociedade de economia mista, empresa pública ou fundação instituída pelo poder público.

Com base neste dispositivo legal e na jurisprudência pátria, julgue o item a seguir.

- 104** Apesar de não citar expressamente ocupantes de cargos em comissão ou de função de direção ou assessoramento de autarquias, o STF entende que a referida causa de aumento de pena se aplica aos dirigentes dessas entidades.

LEI N. 13.869/2019 – ABUSO DE AUTORIDADE

DIEGO FONTES

- 105** Constitui crime de abuso expressamente previsto na Lei n. 13.869/2019 a conduta de solicitar que funcionário ou empregado de instituição hospitalar pública ou privada admita para tratamento pessoa cujo óbito já tenha ocorrido, com o fim de alterar local ou momento de crime, prejudicando sua apuração.
- 106** Trata-se de crime de abuso de autoridade previsto na Lei n. 13.869/2019 proceder à obtenção de prova, em procedimento de investigação ou fiscalização, por meio cuja licitude é con-
trovertida na doutrina e na jurisprudência.

DIREITO PROCESSUAL PENAL

RAFAEL DE OLIVEIRA

- 107** De acordo com o CPP, o processo penal terá estrutura acusatória, sendo obrigatória a iniciativa do juiz na fase de investigação, assim como substituição da atuação probatória do órgão de acusação.
- 108** Se necessário à prevenção e à repressão dos crimes relacionados ao tráfico de pessoas, o Delegado de polícia poderá requisitar, dispensada autorização judicial, às empresas prestadoras de serviço de telecomunicações e/ou telemática que disponibilizem imediatamente os meios técnicos adequados – como sinais, informações e outros – que permitam a localização da vítima ou dos suspeitos do delito em curso.
- 109** De acordo com o CPP, para verificar a possibilidade de haver a infração sido praticada de determinado modo, a autoridade policial poderá proceder à reprodução simulada dos fatos, desde que não contrarie a moralidade ou a ordem pública.
- 110** De acordo com o CPP, incumbirá à Autoridade Policial fornecer às autoridades Administrativas as informações necessárias à instrução e julgamento dos processos administrativos, realizar as diligências requisitadas pela Defensoria Pública e ainda cumprir os mandados de prisão expedidos pelo Ministério Público.

LEGISLAÇÃO ESPECIAL

DOUGLAS VARGAS

Darlene, maior e capaz, foi presa em flagrante em razão de estar portando uma arma de fogo de uso restrito, sem autorização e em desacordo com determinação legal ou regulamentar. No mesmo dia e horário, mas em contexto fático diferente, Ângela foi presa em flagrante, porém portando arma de fogo de uso proibido, também sem autorização e em desacordo com determinação legal ou regulamentar.

111 Diante da situação hipotética narrada, é correto afirmar que tanto Darlene quanto Ângela terão, ao menos em abstrato, suas condutas tipificadas com amparo na mesma fundamentação legal, haja vista que o Estatuto do Desarmamento trata o porte ilegal de ambos os tipos de armamento (de uso restrito ou proibido) de forma equivalente.

112 A importação, exportação ou favorecimento de entrada ou saída do território nacional, a qualquer título, de arma de fogo, acessório ou munição, sem autorização da autoridade competente, pode configurar o delito de tráfico internacional de arma de fogo.

Nesse diapasão, a pena cominada ao referido delito é aumentada da metade, caso a arma de fogo, acessório ou munição seja de uso proibido ou restrito.

113 Elliot foi denunciado pela prática de tráfico de drogas, nos termos do art. 33 da Lei n. 11.343/2006. Em juízo, admitiu que o entorpecente que configurava a materialidade delitiva do caso em apuração lhe pertencia, no entanto que tão somente o portava para seu uso pessoal. Nesse contexto, é correto afirmar que em razão de suas declarações, Elliot deve ser beneficiado pela atenuante da confissão espontânea.

Tyrell foi flagrado praticando o delito de tráfico de drogas nas imediações de uma igreja próxima a sua casa, em flagrante que preenchia todos os requisitos legais. Ademais, há farta evidência, em sede de provas testemunhais e até mesmo de filmagens do local, de que a traficância fora realizada nas proximidades da referida igreja.

114 Diante da situação hipotética narrada e à luz do entendimento do STJ sobre a matéria, é correto afirmar que, diante do conjunto probatório apresentado, a pena cominada à conduta de Tyrell deverá ser aumentada de um sexto a dois terços, em razão do local em que a infração penal foi praticada.

115 Maverick, maior e capaz, foi flagrado praticando ato de maus-tratos contra seu animal doméstico, de nome Bolt. Nesse contexto, é correto afirmar que, caso Bolt seja um cão ou gato, configurar-se-á uma forma qualificada do delito, cuja pena é de reclusão, e não de detenção, havendo ainda previsão específica sobre a proibição de que Maverick continue com a guarda de seu animal de estimação.

DIREITOS HUMANOS

LUCIANO FAVARO

Acerca da teoria geral dos direitos humanos e, em especial, suas características, julgue os seguintes itens:

- 116** Os direitos humanos não devem variar de acordo com o contexto histórico de cada época sob pena de retroceder o que é vedado pela teoria geral dos direitos humanos.
- 117** Pela característica da abertura, pode-se afirmar que o rol de direitos humanos não é exaustivo, a ele podendo ser acrescidos novos direitos da mesma natureza.
- 118** A imprescritibilidade dos direitos humanos consiste no fato de que esses direitos podem ser reivindicados a qualquer tempo, exceto os direitos humanos de terceira geração, que são prescritíveis conforme disposto na legislação internacional.

Considerando o histórico do direito internacional dos direitos humanos, julgue os itens a seguir.

- 119** Do Tratado de Versalhes, que pôs fim a Segunda Guerra Mundial, decorreu a criação da Liga das Nações e da Organização Internacional do Trabalho.
- 120** Foi tão somente a partir de 1945, com o nascimento da Organização das Nações Unidas, que os direitos humanos começaram a, efetivamente, desenvolver-se no plano internacional.



**SIMULADO PREPARATÓRIO PARA CONCURSO PÚBLICO
POLÍCIA RODOVIÁRIA FEDERAL
POLICIAL RODOVIÁRIO FEDERAL**

GABARITO

Item	1	2	3	4	5	6	7	8	9	10	11	12	13	14	15	16	17	18	19	20
Gabarito	C	C	C	E	C	E	C	E	E	C	C	C	E	E	C	C	E	C	C	E
Item	21	22	23	24	25	26	27	28	29	30	31	32	33	34	35	36	37	38	39	40
Gabarito	E	C	C	C	C	C	E	E	E	E	C	C	E	E	E	E	E	E	C	C
Item	41	42	43	44	45	46	47	48	49	50	51	52	53	54	55	56	57	58	59	60
Gabarito	E	C	E	E	C	C	C	E	E	C	C	E	E	E	C	E	E	C	E	E
Item	61	62	63	64	65	66	67	68	69	70	71	72	73	74	75	76	77	78	79	80
Gabarito	C	E	E	C	E	C	C	E	C	E	C	C	E	E	E	C	E	C	E	C
Item	81	82	83	84	85	86	87	88	89	90	91	92	93	94	95	96	97	98	99	100
Gabarito	E	C	E	E	C	E	C	E	C	C	E	C	C	E	C	E	C	C	E	C
Item	101	102	103	104	105	106	107	108	109	110	111	112	113	114	115	116	117	118	119	120
Gabarito	C	C	E	E	E	E	E	E	C	E	E	C	E	E	C	E	C	E	E	C



NESSA PEGADINHA VOCÊ NÃO CAI MAIS!

Pratique os truques de cada banca e fique mais próximo da sua aprovação.

No Gran Cursos Questões, você encontra todas essas questões e muito mais. Se você já é nosso assinante, vá até a Área do Aluno, em nossa plataforma, e clique em QUESTÕES.

Se ainda não é nosso assinante, acesse diretamente pelo site no endereço <https://questoes.grancursosonline.com.br>

 **GRAN CURSOS
QUESTÕES**



BLOCO I

LÍNGUA PORTUGUESA
MÁRCIO WESLEY

Texto para responder aos itens de 1 a 15.

FALANDO menos SÉRIO

1 A gente assiste a muito filme e a muita série norte-americana nos quais eles vendem a ideia de que o Judiciário precisa ser uma guerra para fazer sentido. E a verdade é que temos que nos esforçar para fazer exatamente o contrário: tornar o
5 Judiciário um local conciliador e tranquilo, na medida do possível, pois só assim estaremos colaborando com a Justiça e com os nossos próprios clientes.

Todavia, nem sempre a gente vai encontrar advogados e defensores públicos com bom senso. Tem muita, muita gente doida. Tem gente mal-educada, gente presunçosa, gente elitista, gente arrogante. E, sim, você vai ter que aprender a lidar com isso. E já dou uma dica: não vai ser se comportando como eles que você vai resolver as coisas.

Lembre-se sempre de quem você é. Da educação que
15 você teve em casa, da forma como você gosta que as pessoas te tratem, do seu bom senso e até do seu senso de humor. Não se deixe contaminar por quem foi perdendo isso ao longo do caminho. Mantenha a sua essência.

Todavia, às vezes é preciso exigir respeito. E o
20 que eu acho mais importante é o seguinte: demonstre que você se leva a sério. Que você estudou a matéria que está em debate, que você está preparado, que você tem boa educação e que ninguém ali pode se julgar maior do que você. Se você olha para você mesmo com respeito, dificilmente os outros
25 não te olharão da mesma forma.

MANUS, Pedro Paulo & MANUS, Ruth. Coisas que ninguém conta a um estudante de direito. São Paulo: Atlas, 2019.

Considerando as informações do texto e seus aspectos gramaticais, julgue os itens a seguir.

1 Depreende-se do texto que o autor pressupõe um leitor menos familiarizado com a linguagem formal; por isso, emprega expressões e construções típicas da oralidade, como: a gente, você.

Certo.

Como o título (Falando menos sério) indica e a fonte do texto confirma (Coisas que ninguém conta a um estudante de direito), o nível do texto é intencionalmente informal, a fim de alcançar um leitor pressuposto como menos habituado com a linguagem formal.

2 No texto, em “eles vendem a ideia” (l. 2), o referente de “eles” não está explícito, mas pode ser depreendido como os produtores de filmes e séries norte-americanas.

Certo.

De fato, a referência não foi mostrada, não foi explicitada ao longo do texto. Apesar disso, é possível mesmo depreender que “eles” corresponde a produtores de filmes e séries norte-americanas. Cuidado: o adjetivo “norte-americana” escrito no texto qualificou “série”, e não indicou explicitamente os produtores; então, realmente, o referente de “eles” estava apenas subentendido.

3 A inserção do sinal indicativo de crase em “a muita série norte-americana” (l. 1-2) prejudica a correção gramatical.

Certo.

O verbo “assistir” ocorreu no sentido de ver, presenciar. Nesse sentido, o verbo “assistir” recebe objeto indireto, portanto existe preposição “a” obrigatória. Porém, não ocorre artigo definido “a” diante do pronome indefinido “muita”. Conclusão: crase proibida.

4 A substituição de “nos quais” em “nos quais eles vendem a ideia” (l. 2) por “onde” preserva a correção gramatical e os sentidos.

Errado.

O referente de “nos quais” foi “muito filme e muita série norte-americana”. Esse referente não indica lugar. O pronome relativo “onde” só é correto quando o referente indica lugar.

5 A supressão da preposição “de” em “de que o Judiciário precisa ser uma guerra” (l. 2-3) acarreta incorreção gramatical.

Certo.

Essa preposição é necessária para introduzir oração que funcionou como complemento nominal do substantivo abstrato “ideia” (ideia de quê?): de que o Judiciário precisa ser uma guerra.

6 No trecho “para fazer exatamente o contrário” (l. 4), a flexão “fazermos” deve substituir “fazer”, a fim de respeitar a concordância com o sujeito já subentendido em “temos” (l. 3).

Errado.

Essa flexão “fazermos” é facultativa para concordar com o sujeito subentendido em outra oração (temos). A forma “fazer” ocorreu como infinitivo e verbo único em oração subordinada adverbial final. Em tal situação, a concordância do infinitivo é facultativa. (Ver Napoleão Mendes de Almeida, Dicionário de Questões Vernáculas, e questões já aplicadas pela banca Cebraspe a esse respeito.)

- 7 A substituição de “estaremos colaborando” (l. 6) por “colaboraremos” mantém o sentido e a correção textual, com a vantagem de uma redação concisa.

Certo.

A locução verbal original “estaremos colaborando” é prolixa, ou seja, gasta mais palavras que o necessário para expressar o mesmo sentido que simplesmente “colaboraremos”. A substituição evita o mau uso do gerúndio (colaborando) em perífrases verbais.

- 8 A contraposição entre o primeiro e o segundo parágrafo poderia ser feita corretamente mediante a substituição de “Todavia” (l. 8) por qualquer uma das opções seguintes: Porém, Mas, No entanto, Entretanto, Contudo.

Errado.

Apareceu vírgula facultativa após “Todavia” no texto original. As conjunções adversativas no início de oração podem ser seguidas de vírgula facultativa (Antônio Suarez Abreu, Curso de Redação), exceto “mas”. Só existe vírgula após “mas” quando ocorre intercalação de termo deslocado logo após “mas” e, então, esse termo deslocado ficaria entre vírgulas.

- 9 Contextualmente, o sujeito de “é preciso” (l. 19) pode ser classificado como elíptico.

Errado.

O sujeito é oracional, representado pela oração subordinada substantiva subjetiva reduzida de infinitivo (o que é preciso?): exigir respeito.

- 10 Mantém-se a correção gramatical e o sentido textual, reescrevendo o último período sintático do texto como: Se se olha para si com respeito, dificilmente os outros olharão de forma diferente.

Certo.

O emprego de “você” no texto pode ser visto como uma referência a um interlocutor qualquer, indeterminado, não específico. Esse uso contextual de “você” em textos informais equivale ao uso formal do pronome reflexivo em “Se se olha para si”, com indeterminação do agente do processo verbal. Atenção: aqui apareceu a conjunção subordinativa “se” equivalente a “caso” para requerer a próclise em “Se se olha”, “Caso se olhe”. Além disso, a frase negativa original “dificilmente os outros não te olharão da mesma forma” foi bem traduzida na frase afirmativa da reescrita: dificilmente os outros olharão de forma diferente. Era desnecessário escrever “te olharão” porque na mesma frase já ficou clara a referência ao mesmo ser indicado em “Se você olha para você mesmo”. Então, basta escrever agora “dificilmente os outros olharão” (já está claro que olharão para o mesmo ser indicado em “Se se olha para si”).

- 11 O terceiro parágrafo evidencia o nível informal do texto na divergência entre pessoas gramaticais para referir-se ao interlocutor.

Certo.

O terceiro parágrafo alterna o emprego de 2ª pessoa gramatical em “pessoas te tratem” (pronome “te” de 2ª pessoa gramatical) e o emprego de 3ª pessoa gramatical em “não se deixe contaminar” (pronome “se” de 3ª pessoa gramatical), ambas as passagens com a mesma referência no interlocutor indicado como “você”. A forma correta e formal consiste em manter a pessoa gramatical: (1) pessoas te tratem / não te deixes; (2) pessoas o/a tratem / não se deixe.

- 12 É correto e coerente substituir “Tem” por “Há” em “Tem muita, muita gente doida” (l. 9-10).

Certo.

Ocorreu mesmo o verbo “ter” com sentido de “existir”. O verbo “ter” fica informal e sem sujeito, mas o emprego de “Há” fica formal, correto, coerente para o contexto, além de igualmente sem sujeito.

- 13 A retirada do pronome “se” em “Lembre-se sempre de quem você é” (l. 14) preserva a correção e a coerência textual.

Errado.

Ao ser empregado como verbo pronominal (lembre-se), o verbo “lembrar” será transitivo indireto, por isso apareceu preposição em “de quem você é”. Ao ser empregado como verbo não pronominal (lembre), o verbo “lembrar” será transitivo direto, por isso deverá ser retirada a preposição “de” e ser escrito “Lembre sempre quem você é”. Porém, a questão não mencionou a necessária retirada dessa preposição.

- 14 De acordo com os sentidos textuais, é correto e coerente substituir o ponto imediatamente após “caminho” (l. 18) por dois-pontos, pois a oração subsequente contém explicação para o período sintático anterior.

Errado.

É correto empregar aí os dois-pontos, com uma correção: empregar letra minúscula inicial em “mantenha”. Como faltou esse ajuste na inicial minúscula, então ocorreu erro gramatical. Além disso, a oração subsequente não contém explicação, e sim outra recomendação. Uma prova de que não cabe enxergar ali uma explicação é que não se pode empregar “pois” logo antes de “mantenha”. Seria coerente escrever “, mas mantenha” para contrapor uma afirmação à negação precedente (não se deixe...).

- 15 A posposição do pronome “se” ao gerúndio “comportando” (l. 12-13) – não vai ser comportando-se – respeita as normas de colocação pronominal.

Certo.

A palavra negativa “não” está distante do gerúndio “comportando”, existem verbos (vai ser) entre “não” e “comportando”, por isso é correta a ênclise “comportando”. Só um alerta: não se trata de locução verbal em “não vai ser se comportando”.

RACIOCÍNIO LÓGICO-MATEMÁTICO

MARCELO LEITE

PF deflagra Operação S.O.S para combater desvios de recursos públicos da Saúde

Belém/PA – A Polícia Federal, em conjunto com a Controladoria-Geral da União e Polícia Civil do Estado de São Paulo, deflagrou hoje a Operação S.O.S. A ação visa desarticular organização criminosa dedicada a desvios de recursos públicos na área da saúde, destinados à contratação de organizações sociais para gestão de hospitais públicos do Pará, dentre eles os hospitais de campanha montados para enfrentamento da pandemia do novo coronavírus (Covid-19).

A operação contou com a participação de 218 policiais federais, 14 auditores da CGU e 520 policiais civis. A ação tem por objetivo dar cumprimento a 12 mandados de prisão temporária e 41 mandados de busca e apreensão, expedidos pelo Superior Tribunal de Justiça – STJ, além de 64 mandados de prisão temporária e 237 mandados de busca e apreensão expedidos pelas Varas de Birigui/SP e Penápolis/SP. As diligências estão em cumprimento em Belém/PA, Capanema/PA, Salinópolis/PA, Peixe-Boi/PA, Benevides/PA, Goiânia/GO, Araçatuba/SP e diversas cidades de São Paulo.

Disponível em: <<https://www.gov.br/pf/pt-br/assuntos/noticias/2020/09-Noticias-de-setembro-de-2020/pf-deflagra-operacao-s-o-s-para-combater-desvios-de-recursos-publicos-da-saude>>.

Após a operação, o delegado chefe fez a seguinte declaração:

P1: A organização criminosa iria desviar recursos públicos na área da saúde, desde que a Polícia Federal não tivesse deflagrado a Operação S.O.S.

Com base nessas informações, julgue os itens a seguir:

- 16** A declaração P1 é equivalente a “Se a Polícia Federal não tivesse deflagrado a Operação S.O.S, então a organização criminosa iria desviar recursos públicos na área da saúde”.

Certo.

A declaração P1 é uma condicional (Desde que = Se) que pode ser expressa por “A organização criminosa iria desviar recursos públicos na área da saúde, se a Polícia Federal não tivesse deflagrado a Operação S.O.S.” cuja representação na ordem direta será “Se a Polícia Federal não tivesse deflagrado a Operação S.O.S, então a organização criminosa iria desviar recursos públicos na área da saúde”.

- 17** Caso as proposições “A organização criminosa não iria desviar recursos públicos na área da saúde” e “A Polícia Federal não tivesse deflagrado a Operação S.O.S” sejam ambas verdadeiras, então a declaração P1 possui valor lógico verdadeiro.

Errado.

A declaração P1 é uma condicional (Desde que = Se) que pode ser expressa por “A organização criminosa iria desviar recursos públicos na área da saúde, se a Polícia Federal não tivesse deflagrado a Operação S.O.S.” cuja representação na ordem direta será “Se a Polícia Federal não tivesse deflagrado a Operação S.O.S (Verdadeira), então a organização criminosa iria desviar recursos públicos na área da saúde (Falso)” possui valor lógico Falso.

- 18** A negação da declaração P1 é equivalente a “A Polícia Federal não deflagrou a Operação S.O.S nem a organização criminosa irá desviar recursos públicos na área da saúde”.

Certo.

A declaração P1 é uma condicional (Desde que = Se) que pode ser expressa por “A organização criminosa iria desviar recursos públicos na área da saúde, se a Polícia Federal não tivesse deflagrado a Operação S.O.S.” cuja representação na ordem direta será “Se a Polícia Federal não tivesse deflagrado a Operação S.O.S, então a organização criminosa iria desviar recursos públicos na área da saúde”.

A negação da condicional é dada por: $\sim(A \rightarrow B) = A \wedge (\sim B)$, assim, a negação de “Se a Polícia Federal não tivesse deflagrado a Operação S.O.S (A), então a organização criminosa iria desviar recursos públicos na área da saúde (B)” será equivalente a “A Polícia Federal não deflagrou a Operação S.O.S (A) e a organização criminosa não irá desviar recursos públicos na área da saúde ($\sim B$)”.

- 19** O número de linhas na tabela-verdade da declaração P1 será igual a 4.

Certo.

O total de linhas na tabela-verdade é dado por $Total = 2^p$, em que p é a quantidade de proposições simples e distintas. Na declaração P1, existem duas proposições simples e distintas, então a quantidade de linhas na tabela-verdade será igual a $T = 2^2 = 4$ linhas.

- 20** Caso entre os 14 Auditores da CGU, sete fossem escolhidos aleatoriamente para participarem de outra operação da Polícia Federal, então essa escolha poderia ser feita de, exatamente, $\frac{14!}{7!}$ maneiras distintas.

Errado.

Como a ordem dos integrantes na escolha não importa, trata-se de uma combinação.

$$C_{n,p} = \frac{n!}{p!(n-p)!}$$

Disponíveis (Auditores): 14 Auditores

Agrupamento (Sete auditores): A1 A3 A5 A7 A9 A11 A13

=

A3 A7 A5 A13 A9 A11 A1

$$C_{14,7} = \frac{14!}{7!(14-7)!} = \frac{14!}{7!7!} = \frac{14!}{7!^2}$$

- 21** Considere que, entre os Auditores que participaram da Operação S.O.S, dois serão escolhidos, ao acaso, para participarem de outra operação da Polícia Federal, de modo que um será o Auditor-Chefe e o outro, o Auditor-Auxiliar. A quantidade de duplas que podem ser formadas, nessas condições, será inferior a 180.

Errado.

Como a ordem dos integrantes das duplas importa, trata-se de um arranjo.

$$A_{n,p} = \frac{n!}{(n-p)!}$$

Disponíveis (Auditores): 14 Auditores

Agrupamento (Dupla): Auditor-Chefe Auditor-Auxiliar

Auditor 5 Auditor 12

≠

Auditor 12 Auditor 5

$$A_{14,2} = \frac{14!}{(14-2)!} = \frac{14!}{12!} = \frac{14 \cdot 13 \cdot 12!}{12!} = 14 \cdot 13 = 182.$$

- 22** Entre os auditores que participaram da Operação S.O.S, oito eram homens. Sabe-se que um Auditor foi escolhido ao acaso. A chance de que seja uma mulher será superior a 42%.

Certo.

De acordo com o item, existem entre os Auditores 8 homens e 6 mulheres. Assim, teremos:

$$P(\text{mulher}) = \frac{\text{Quero}}{\text{Total}} = \frac{6}{14} \times 100\% = 42,8\%.$$

- 23** Considere que, entre os policiais civis que participaram da operação S.O.S, setenta são formados em matemática e trezentos são formados em direito, enquanto os duzentos restantes possuem outras formações. A quantidade de policiais que são formados tanto em matemática como em direito é igual a 50.

**QUER TER ACESSO
AO RESTANTE DAS
QUESTÕES COMENTADAS?**

SEJA NOSSO ALUNO

**ASSINATURA ILIMITADA
TUDO O QUE VOCÊ PRECISA
PARA SER APROVADO!**