

Baseado no formato de prova aplicado pela banca UNEB

FOLHA DE ROSTO ORIENTATIVA PARA PROVA OBJETIVA

LEIA AS ORIENTAÇÕES COM CALMA E ATENÇÃO!

INSTRUÇÕES GERAIS

- Atenção ao tempo de duração da prova, que já inclui o preenchimento da folha de respostas.
- Cada uma das questões da prova objetiva está vinculada ao comando que imediatamente a antecede e contém orientação necessária para resposta. Para cada questão, existe apenas UMA resposta válida e de acordo com o gabarito.
- Faltando uma hora para o término do simulado, você receberá um *e-mail* para preencher o cartão-resposta, a fim de avaliar sua posição no *ranking*. Basta clicar no botão vermelho de PREENCHER GABARITO, que estará no *e-mail*, ou acessar a página de *download* da prova. Você deve fazer o cadastro em nossa plataforma para participar do *ranking*. Não se preocupe: o cadastro é grátis e muito simples de ser realizado.
 - **Se a sua prova for estilo Certo ou Errado (CESPE/CEBRASPE):**
marque o campo designado com o código C, caso julgue o item CERTO; ou o campo designado com o código E, caso julgue o item ERRADO. Se optar por não responder a uma determinada questão, marque o campo “EM BRANCO”. Lembrando que, neste estilo de banca, uma resposta errada anula uma resposta certa.
Obs.: Se não houver sinalização quanto à prova ser estilo Cespe/Cebraspe, apesar de ser no estilo CERTO e ERRADO, você não terá questões anuladas no cartão-resposta em caso de respostas erradas.
 - **Se a sua prova for estilo Múltipla Escolha:**
marque o campo designado com a letra da alternativa escolhida (A, B, C, D ou E). É preciso responder a todas as questões, pois o sistema não permite o envio do cartão com respostas em branco.
- Uma hora após o encerramento do prazo para preencher o cartão-resposta, você receberá um *e-mail* com o gabarito para conferir seus acertos e erros. Caso você seja aluno da Assinatura Ilimitada, você receberá, com o gabarito, a prova completa comentada – uma vantagem exclusiva para assinantes, com acesso apenas pelo *e-mail* e pelo ambiente do aluno.
- Não serão realizadas correções individuais das provas discursivas.

Em caso de solicitação de recurso para alguma questão, envie para o *e-mail*:

treinodifícil_jogofácil@grancursosonline.com.br.

Nossa ouvidoria terá até dois dias úteis para responder à solicitação.

Desejamos uma excelente prova!



FICHA TÉCNICA DO MATERIAL

grancursosonline.com.br

CÓDIGO:

2501099875M

TIPO DE MATERIAL:

Simulado Preparatório

NUMERAÇÃO:

2º Simulado

NOME DO ÓRGÃO:

Corpo de Bombeiros Militar da Bahia
CBM BA

CARGO:

Oficial - CFOBM

MODELO/BANCA:

UNEB

EDITAL:

Pós-Edital

DATA DE APLICAÇÃO:

01/2025

ÚLTIMA ATUALIZAÇÃO:

01/2025

Este material está sujeito a atualizações. O Gran não se responsabiliza por custos de impressão, que deve ser realizada sob responsabilidade exclusiva do aluno.

2501099875M - CBM BA - 2º SIMULADO - OFICIAL - CFOBM (PÓS-EDITAL)

LÍNGUA PORTUGUESA
Fidelis Almeida

Leia com atenção o texto a seguir para responder às questões de 01 a 09.

1 De fato, até certo ponto, sempre foi necessário e adequado para o homem, em seu pensamento, dividir e separar as coisas, de modo a reduzir os problemas a proporções controláveis; pois, evidentemente, se em nosso trabalho técnico prático tentássemos lidar com o todo da realidade de uma só vez, ficaríamos atolados. Logo, de certa forma, a criação de matérias especiais de estudo e a divisão do trabalho foram avanços importantes. Mesmo antigamente, a primeira compreensão que o homem teve de que não era idêntico à natureza foi um passo crucial, pois tornou possível uma espécie de autonomia em seu pensamento, que lhe permitiu ir além dos limites imediatos da natureza, a princípio em sua imaginação e, finalmente, em seu trabalho prático.

5 No entanto, essa habilidade do homem em separar a si próprio do ambiente, bem como em dividir e distribuir as coisas, levou em última instância a um largo espectro de resultados negativos e destrutivos, pois ele perdeu a consciência do que estava fazendo e, deste modo, estendeu o processo de divisão além dos limites dentro dos quais este opera adequadamente. Em essência, o processo de divisão é uma maneira conveniente e útil de pensar sobre as coisas, principalmente no domínio das atividades práticas, técnicas e funcionais (por exemplo, dividir um terreno em diferentes campos onde várias safras serão cultivadas).

10 Todavia, quando este modo de pensamento é aplicado de uma forma mais ampla à noção do homem a respeito de si mesmo e a respeito do mundo todo em que vive (isto é, à sua visão de mundo pessoal), então ele deixa de considerar as divisões resultantes como meramente úteis ou convenientes e começa a ver e a experimentar a si próprio, e ao seu mundo, como efetivamente constituídos de fragmentos separadamente existentes. Guiado por uma visão pessoal de mundo fragmentária, o homem então age no sentido de fracionar a si mesmo e ao mundo, de tal sorte que tudo parece corresponder ao seu modo de pensar. Ele, assim, obtém uma prova aparente de que é correta a sua visão de mundo fragmentária, embora, é claro, negligencie o fato de que é ele próprio, agindo de acordo com o seu modo de pensar, a causa da fragmentação que agora parece ter uma existência autônoma, independente da sua vontade e do seu desejo.

15 Desde tempos imemoriais, os homens têm consciência desse estado de fragmentação e projetam mitos de uma “idade de ouro” ainda mais antiga, antes que a ruptura entre o homem e a natureza e entre o homem e o seu semelhante tivesse ocorrido. De fato, o ser humano sempre buscou a totalidade – mental, física, social, individual.

20 É instrutivo considerar que a palavra *health* (saúde) em inglês baseia-se na palavra anglo-saxônica *hale*, que significa “inteiro” [*whole*, em inglês: isto é, estar com saúde é estar inteiro, o que é mais ou menos o equivalente, penso, da palavra hebraica “shalem”. Igualmente, o inglês *holy* [sagrado, santo] baseia-se na mesma raiz que *whole*. Tudo isso indica que o homem sempre sentiu que a integridade ou totalidade é absolutamente necessária para que a vida valha a pena ser vivida.

BOHM, David. **A totalidade e a ordem implicada**: uma nova percepção da realidade. 12ª ed. Trad.: Mauro de Campos Silva. São Paulo: Cultrix, 2001. Adaptado

Questão 01

No texto, o processo de divisão

- A) é visto como um fenômeno externo e independente da ação humana, portanto essencialmente prejudicial.
- B) ultrapassou os limites técnicos e funcionais, afetando a percepção do homem sobre si mesmo e sobre o mundo.
- C) impede que o homem alcance a autonomia em seu pensamento e o distancia da natureza.
- D) sempre foi prejudicial ao pensamento humano, comprometendo o progresso técnico e prático.
- E) levou à criação de uma visão de mundo em que o todo é negligenciado em favor de partes isoladas.

Questão 02

Sobre a relação entre a fragmentação e a visão de mundo do homem, assinale a alternativa correta.

- A) A fragmentação resulta da percepção humana de que o mundo está naturalmente dividido em partes.
- B) A visão fragmentária impede que o homem reconheça a utilidade inicial do processo de divisão em atividades técnicas e práticas.
- C) A fragmentação é resultado do fracasso do homem em aplicar o processo de divisão exclusivamente ao domínio técnico.
- D) O homem age de acordo com sua visão fragmentária, reforçando a divisão do mundo e obtendo uma falsa validação dessa perspectiva.
- E) A percepção de fragmentação foi superada ao longo da história por meio de mitos sobre a unidade entre homem e natureza.

Questão 03

No texto a menção à palavra “health” (último parágrafo) é utilizada para

- A) demonstrar como a ideia de totalidade está intrinsecamente ligada ao conceito de saúde.
- B) ressaltar que a fragmentação compromete a saúde física e mental do homem.
- C) indicar que o conceito de saúde evoluiu ao longo do tempo para incluir aspectos sociais e individuais.
- D) apontar que o ser humano, em diferentes culturas, valoriza a unidade entre corpo e espírito.
- E) evidenciar que o uso da linguagem contribuiu para a fragmentação dos conceitos humanos fundamentais.

Questão 04

Analise as seguintes afirmações, classificando-as em verdadeiras (V) ou falsas (F):

- () A oração “de modo a reduzir os problemas a proporções controláveis” (primeiro período do primeiro parágrafo) é subordinada adverbial final.
- () No último período do terceiro parágrafo, o vocábulo “que” é empregado uma vez como conjunção integrante e duas vezes como pronome relativo.
- () A oração “de que não era idêntico à natureza” (terceiro período do primeiro parágrafo) é subordinada adjetiva restritiva.
- () A forma verbal “negligencie” (último período do terceiro parágrafo), no modo subjuntivo, expressa uma ação factual.
- () A oração “de tal sorte que tudo parece corresponder ao seu modo” (penúltimo período do terceiro parágrafo) é coordenada explicativa.

A sequência correta, obtida pelo preenchimento dos espaços em branco, de cima para baixo, é:

- A) V, V, F, F, V
- B) V, V, V, V, V
- C) V, F, V, V, F
- D) F, F, V, F, V
- E) V, F, F, V, F

Questão 05

“Mesmo **antigamente**, a primeira compreensão que o homem teve de que não era idêntico à natureza foi um passo crucial [...]”

No trecho, o advérbio “antigamente” expressa a mesma circunstância que aquele destacado em

- A) “[...] que lhe permitiu ir além dos limites imediatos da natureza, a princípio em sua imaginação e, **finalmente**, em seu trabalho prático.”
- B) “[...] e, deste modo, estendeu o processo de divisão além dos limites dentro dos quais este opera **adequadamente**.”
- C) “[...] então ele deixa de considerar as divisões resultantes como **meramente** úteis ou convenientes [...]”
- D) “[...] e começa a ver e a experimentar a si próprio, e ao seu mundo, como **efetivamente** constituídos de fragmentos[...].”
- E) “Tudo isso indica que o homem sempre sentiu que a integridade ou totalidade é **absolutamente** necessária para que a vida valha a pena ser vivida.”

Questão 06

“[...] se em nosso trabalho técnico prático tentássemos lidar com o todo da realidade de uma só vez, ficaríamos **atolados**.” No trecho anterior, o vocábulo “atolados” desempenha a mesma função sintática do termo destacado em:

- A) “[...] a primeira compreensão que o homem teve de que não era idêntico **à natureza** foi um passo crucial, pois tornou possível uma espécie de autonomia em seu pensamento [...]”
- B) “[...] então ele deixa de considerar **as divisões resultantes** como meramente úteis ou convenientes [...]”
- C) “[...] começa a ver e a experimentar a si próprio, e ao seu mundo, como efetivamente constituídos **de fragmentos separadamente existentes**.”
- D) “[...] embora, é claro, negligencie o fato de que é ele próprio, agindo de acordo com o seu modo de pensar, **a causa da fragmentação** [...]”
- E) “[...] os homens têm consciência desse estado de fragmentação e projetam mitos de uma “idade de ouro” **ainda mais antiga** [...]”

Questão 07

“Ele, assim, obtém uma prova aparente de que é correta a sua visão de mundo fragmentária, **embora**, é claro, negligencie o fato de que é ele próprio, agindo de acordo com o seu modo de pensar, a causa da fragmentação [...]”

O sentido original do fragmento **não** é preservado caso o vocábulo destacado seja substituído por

- A) de maneira que.
- B) por mais que.
- C) se bem que.
- D) posto que.
- E) conquanto.

Questão 08

Assinale a alternativa em que a proposta de substituição para a expressão destacada preserva o sentido original do texto.

- A) “[...] sempre foi necessário e adequado para o homem, em seu pensamento, dividir e separar as coisas, **de modo a** reduzir os problemas a proporções controláveis [...]” (primeiro período do primeiro parágrafo) – *a fim de*
- B) “[...] se em nosso trabalho técnico prático tentássemos lidar com o todo da realidade de uma só vez, ficaríamos **atolados**.” (primeiro período do primeiro parágrafo) – *desnorteados*
- C) “Mesmo antigamente, a primeira compreensão que o homem teve de que não era idêntico à natureza foi um passo **crucial** [...]” (terceiro período do primeiro parágrafo) – *conclusivo*
- D) “Desde tempos **imemoriais**, os homens têm consciência desse estado de fragmentação e projetam mitos de uma ‘idade de ouro’ ainda mais antiga [...]” (primeiro período do quarto parágrafo) – *longínquos*
- E) “É **instrutivo** considerar que a palavra *health* (saúde) em inglês baseia-se na palavra anglo-saxônica *hale*, que significa ‘inteiro’ [...]” (primeiro período do quinto parágrafo) – *interessante*

Questão 09

Considere os trechos abaixo.

- I. “[...] dividir e separar as coisas, de modo a reduzir os problemas a proporções controláveis [...]” (primeiro período do primeiro parágrafo)
- II. “Mesmo antigamente, a primeira compreensão que o homem teve de que não era idêntico à natureza foi um passo crucial [...]” (terceiro período do primeiro parágrafo)
- III. “[...] levou em última instância a um largo espectro de resultados negativos e destrutivos, pois ele perdeu a consciência do que estava fazendo [...]” (primeiro período do segundo parágrafo)
- IV. “Guiado por uma visão pessoal de mundo fragmentária, o homem então age no sentido de fracionar a si mesmo e ao mundo [...]” (segundo período do terceiro parágrafo)
- V. “[...] a causa da fragmentação que agora parece ter uma existência autônoma, independente da sua vontade e do seu desejo.” (último período do terceiro parágrafo)

O emprego da vírgula é facultativo em:

- A) I e II.
- B) II e III.
- C) III e IV.
- D) IV e V.
- E) III e V.

Questão 10

É fascinado pela retenção das ideias alheias, mesmo tendo suas próprias reflexões, o que faz suas próprias reflexões notavelmente vazias.

A fim evitar a repetição, a forma de substituir a expressão nominal “suas próprias reflexões” por um pronome pessoal, **sem** que haja qualquer desvio em relação à norma padrão, é:

- A) É fascinado pela retenção das ideias alheias, mesmo tendo suas próprias reflexões, o que fá-las notavelmente vazias.
- B) É fascinado pela retenção das ideias alheias, mesmo tendo suas próprias reflexões, o que as faz notavelmente vazias.
- C) É fascinado pela retenção das ideias alheias, mesmo tendo suas próprias reflexões, o que lhes faz notavelmente vazias.
- D) É fascinado pela retenção das ideias alheias, mesmo tendo suas próprias reflexões, o que faz-lhes notavelmente vazias.
- E) É fascinado pela retenção das ideias alheias, mesmo tendo suas próprias reflexões, o que faz-nas notavelmente vazias.

Questão 11

Observa-se o emprego da norma-padrão de concordância verbal na redação da seguinte frase:

- A) Quinze horas são pouco para apreciar o nascer do sol em uma manhã tranquila.
- B) Devem fazer muitos anos que não ouço o som do riacho correndo entre as pedras.
- C) Carlos ou Manuel serão o poeta que recitará versos na noite do festival.
- D) Sossego e tranquilidade é o que todos buscamos nas tardes silenciosas de outono.
- E) A maioria do colegiado concordaram com o novo projeto de robótica nas escolas.

Questão 12



Disponível em: <<https://rockcontent.com/br/blog/propagandas-criativas/>>. Acesso em: 3 jan. 2025. Adaptado.

A imagem apresentada faz parte da campanha publicitária de um veículo de uma renomada marca automotiva, destacando um atributo específico do automóvel. Nesse caso, deseja-se enfatizar

- A) a eficiência no consumo de combustível, garantindo maior economia.
- B) a precisão ao estacionar, destacando o sistema de assistência ao motorista.
- C) a velocidade e desempenho superior em estradas.
- D) a segurança reforçada, com foco em proteção contra impactos.
- E) a sustentabilidade ambiental, reduzindo emissões de poluentes.

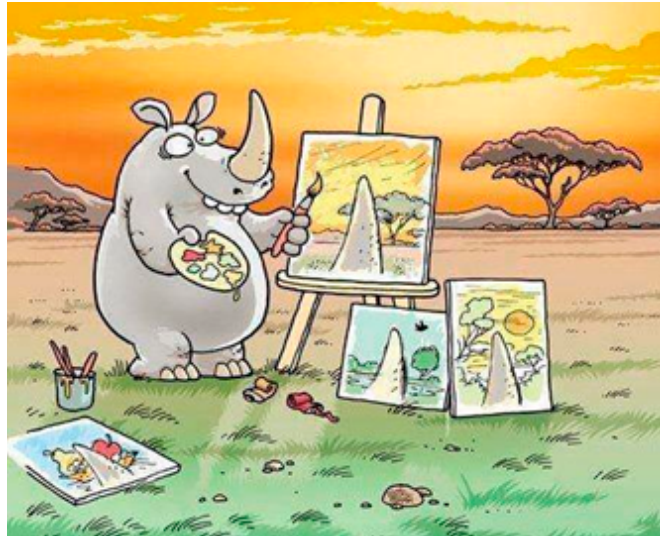
Questão 13

A frase redigida em conformidade com o padrão ortográfico da Língua Portuguesa é:

- A) Naquele fim de tarde, observou nada a ver entre o silêncio do céu e o brilho tímido do pôr do sol.
- B) O amor que transbordava em seus versos era de mais a tal ponto que nem mesmo as estrelas conseguiam guardá-lo em segredo.
- C) Quando o cachorro comeu o último pedaço de bolo, a criança teve um xilique tão exagerado que até o gato ficou assustado.
- D) Na hora de cozinhar, a delicadeza estava em misturar a maisena aos poucos e deixar a muçarela derreter.
- E) Na catequese das Grandes Navegações, missionários atravessavam mares desconhecidos para levar sua fé e sua cultura aos povos das novas terras.

Questão 14

Observe a charge abaixo.



CONTI OUTRA. 50 melhores charges já publicadas na Conti Outra. Disponível em: <<https://www.contioutra.com/50-melhores-charges-ja-publicadas-na-conti-outra/>>. Acesso em: 3 jan. 2025.

Uma reflexão que poderia ser construída coerentemente a partir da imagem é:

- A) A forma como se percebe o mundo ao redor muitas vezes diz mais sobre as limitações do observador do que sobre a realidade em si.
- B) O que se enxerga como central em uma certa visão pode ser apenas um detalhe para outros.
- C) Todas as interpretações são subjetivas e igualmente representativas da essência objetiva do mundo.
- D) Muitas vezes, aquilo que se prioriza em uma criação revela mais sobre o autor do que sobre o ambiente ao seu redor.
- E) A criatividade humana é capaz de superar qualquer barreira imposta pela natureza, alcançando a total objetividade.

Questão 15

A frase em que **NÃO** se verifica nenhum erro relativo ao acento indicativo de crase é:

- A) À beira do rio tranquilo, as árvores projetavam sombras à margem, enquanto o reflexo do sol desenhava paisagens que pareciam saídas de um sonho.
- B) À porta, os visitantes aguardavam ansiosos, a espera de desvendar os mistérios e lendas que há séculos percorriam aquelas muralhas.
- C) À mesa do banquete, eram servidos finos pratos e delícias as quais os convidados não poupavam elogios, em um espetáculo de sabores e aromas.
- D) Durante a missa em honra à Nossa Senhora, o violinista encantou à plateia com sua maestria, conduzindo todos a um estado de pura emoção e contemplação.
- E) Até à curva do caminho deserto, seguiam em silêncio os viajantes, a procura de respostas que o horizonte prometia, mas jamais parecia entregar.

Questão 16

Observe a imagem abaixo.



CONTI OUTRA. 50 melhores charges já publicadas na Conti Outra. Disponível em: <<https://www.contioutra.com/50-melhores-charges-ja-publicadas-na-conti-outra/>>. Acesso em: 3 jan. 2025.

Uma leitura coerente possível é:

- A) A ação do personagem simboliza a capacidade humana de transformar solos secos em áreas férteis, superando limitações impostas pela natureza.
- B) A atitude do personagem reflete uma crítica ao conformismo humano diante de situações adversas, sugerindo que qualquer tentativa de mudança é válida.
- C) A imagem representa a capacidade humana de superar adversidades, extraindo beleza de um cenário desfavorável.
- D) A postura do personagem demonstra uma busca sincera pela regeneração ambiental, ainda que seus recursos sejam insuficientes para tal tarefa.
- E) A composição visual destaca a dualidade entre o esforço humano em criar beleza e a indiferença do ambiente ao redor, indicando o equilíbrio entre as forças.

Questão 17

Os fragmentos a seguir foram extraídos das obras de Machado de Assis. Neles, observa-se o emprego do discurso indireto livre em:

- A) “Catei os próprios vermes dos livros, para que me dissessem o que havia nos textos roídos por eles. – Meu senhor, respondeu-me um longo verme gordo, nós não sabemos absolutamente nada dos textos que roemos, nem escolhermos o que roemos, nem amamos ou detestamos o que roemos; nós roemos.”
- B) “Quincas Borba calou-se de exausto, e sentou-se ofegante. Rubião acudiu, levando-lhe água e pedindo-lhe que se deitasse para descansar; mas o enfermo, após alguns minutos, respondeu que não era nada. Perdera o costume de fazer discursos, é o que era.”
- C) “– Estou muito zangada com o senhor, dizia ela. – Por quê? – Porque... não sei por quê... porque é a minha sina... creio às vezes que é melhor morrer. Tinham penetrado numa pequena moita; era lusco-fusco; eu segui-os. O Vilaça levava nos olhos umas chispas de vinho e de volúpia. – Deixe-me! disse ela.”
- D) “Ocorre-me uma reflexão imoral, que é ao mesmo tempo uma correção de estilo. Cuido haver dito, no capítulo XIV, que Marcela morria de amores pelo Xavier. Não morria, vivia. Viver não é a mesma coisa que morrer; assim o afirmam todos os joalheiros deste mundo, gente muito vista na gramática.”
- E) “Eu, não sei por que inspiração maligna, arrisquei esta reflexão: – Não quer dizer que não venha a casar outra vez. – Aquela não casa. – Quem lhe diz que não? – Não casa; basta saber as circunstâncias do casamento, a vida que tiveram e a dor que ela sentiu quando enviuvou. – Não quer dizer nada, pode casar; para casar basta estar viúva.”

Questão 18

Considere as seguintes afirmações sobre as diferenças entre a redação técnica e a estilística.

- I. A redação técnica caracteriza-se por ser objetiva e precisa, enquanto a redação estilística busca expressar sentimentos, ideias ou imagens, recorrendo a um uso mais subjetivo da linguagem.
- II. A padronização e o rigor formal são elementos fundamentais na redação técnica, enquanto a redação estilística permite maior liberdade criativa e flexibilidade na estrutura.
- III. A finalidade da redação técnica é informar, instruir ou documentar algo de maneira clara e prática, enquanto a redação estilística prioriza a estética e a criação de um impacto emocional.
- IV. O público-alvo da redação técnica é geralmente específico, como técnicos, profissionais ou órgãos públicos, enquanto a redação estilística pode ser destinada a qualquer leitor que aprecie a literatura e a criatividade.
- V. A linguagem técnica é predominantemente denotativa, voltada para a precisão, enquanto a estilística utiliza a conotação como recurso para ampliar sentidos e gerar interpretações variadas.

Está correto o que se afirma

- A) apenas em II, III e IV.
- B) apenas em I, II, III e V.
- C) apenas em II, III, IV e V.
- D) apenas em I, II e III.
- E) em I, II, III, IV e V.

Questão 19

Sobre as características e práticas relacionadas às correspondências oficiais, analise as afirmativas abaixo e assinale a alternativa correta.

- I. A impessoalidade é uma característica essencial das correspondências oficiais, garantindo que o texto se concentre no assunto tratado, sem manifestações pessoais ou opiniões do redator.
- II. A formalidade exigida nas correspondências oficiais permite o uso de expressões coloquiais ou informais, desde que respeitem o destinatário e o contexto comunicativo.
- III. A padronização das correspondências oficiais é estabelecida por normas específicas, como o Manual de Redação da Presidência da República, que define a estrutura de documentos como ofícios.
- IV. A concisão e a clareza são princípios fundamentais nas correspondências oficiais, de modo a evitar ambiguidade e garantir a comunicação direta e eficiente.
- V. A correspondência oficial admite subjetividade em casos excepcionais, como quando o documento visa convencer ou persuadir o destinatário sobre determinado tema.

- A) Apenas I, III e IV estão corretas.
- B) Apenas I e III estão corretas.
- C) Apenas II e V estão corretas.
- D) Apenas I, II e IV estão corretas.
- E) Todas as afirmativas estão corretas.

Questão 20

Sobre os tipos de documentos utilizados na correspondência oficial, analise as afirmativas abaixo e assinale a alternativa correta.

- I. A ata é um documento oficial que registra, de forma resumida e objetiva, os assuntos tratados, as decisões tomadas e os eventos ocorridos em reuniões, assembleias ou sessões, sendo sua redação feita no momento do acontecimento ou logo após.
 - II. O decreto é um ato administrativo normativo editado por autoridades competentes, geralmente chefes do Poder Executivo, com o objetivo de regulamentar leis ou dispor sobre matérias de interesse público, sem necessidade de aprovação legislativa.
 - III. A portaria é um documento administrativo emitido exclusivamente pelo Poder Legislativo, que tem como finalidade regulamentar leis e estabelecer normas de caráter geral.
 - IV. Tanto os decretos quanto as portarias podem ser utilizados para nomeação, exoneração ou designação de servidores públicos, dependendo do contexto e da competência da autoridade responsável.
 - V. A ata é um documento que admite linguagem coloquial e subjetiva, já que seu objetivo é refletir a perspectiva pessoal do redator sobre os eventos registrados.
- A) Apenas I, II e IV estão corretas.
 B) Apenas II, III e V estão corretas.
 C) Apenas I, II e III estão corretas.
 D) Apenas I e IV estão corretas.
 E) Apenas III e V estão corretas.

LÍNGUA INGLESA
Alexandre Hartmann

1 Firefighter adopts puppy who survived house fire to teach children fire safety

A firefighter will be training a puppy who survived a house fire to teach children about fire safety.

According to a Facebook post from Oregon’s South Coast Humane Society, a puppy named Smoky - who was rescued from a house fire - has found his forever home with a local firefighter. When the puppy first arrived at the shelter, the staff discovered that he had sustained several wounds - including burns to his back, feet, and face, as well as other areas.

After a vet tended to his wounds, the puppy underwent “lots of intensive care, multiple cold baths, applying medicated salve, wound management and skin removal, and lots of love!” Once the puppy healed, the shelter - along with the help of the fire marshal who reached them about the puppy - scoured the area to find a home for the 16lb pup.

“The fire marshal knew that there was someone out there that would love this puppy and that he would bring true meaning to what happened to him,” the post added. The fire marshal eventually landed on a firefighter friend who adored Smoky the first time he set eyes on him.

As Smoky’s skin healed, the firefighter and his wife consistently visited the pup to form a bond. Once the shelter was “confident that his skin was on the mend and he could go home without the threat of infection,” Smoky was able to go home with the couple last weekend. In photos shared by the humane society, Smoky can be seen cuddling and playing with his new family.

Smoky will be helping his new owner teach children about the basic rules of fire safety, pending more rest and recovery from his wounds. His new owners hope that he can go on to become “an advocate for the ‘stop, drop, and roll’ presentations in the school districts”.

Source: <https://www.independent.co.uk/life-style/firefighter-rescues-puppy-house-fire-b2519045.html>

Questão 21

The first paragraph of the text is correctly explained in

- A) A firefighter will be training a puppy to become a firefighter and rescue people from house fires.
- B) A firefighter will be training the puppy to start fires to demonstrate fire safety.
- C) A firefighter will be training the puppy to fight fires alongside other firefighters.
- D) A firefighter will be teaching a puppy to act as a mascot for a fire safety campaign.
- E) A firefighter will be training a puppy to help teach children about fire safety.

Questão 22

It is implied in the text that “puppy” is

- A) a human baby.
- B) a baby cat.
- C) a baby dog.
- D) a baby bear.
- E) a baby sheep.

Questão 23

In the sentence “he set eyes on him,” in the fourth paragraph, the pronouns “he” and “him” refer to

- A) the fire marshal.
- B) a firefighter friend.
- C) Smoky.
- D) a firefighter friend and Smoky, respectively.
- E) the fire marshal and Smoky, respectively.

Questão 24

In the fifth paragraph, “on the mend” is equivalent in meaning to

- A) recovering.
- B) deteriorating.
- C) rotting.
- D) decomposing.
- E) worsening.

Questão 25

The alternative which expresses a possibility in the continuous tense is

- A) will be training.
- B) would bring.
- C) can be seen cuddling
- D) will be helping.
- E) can go.

MATEMÁTICA
Diego Ribeiro**Questão 26**

Um bombeiro realiza uma série de exercícios físicos durante o treinamento. Ele inicia com 10 flexões e aumenta 3 flexões a cada nova rodada. Quantas flexões ele realizará na 15ª rodada?

- A) 49
- B) 52
- C) 53
- D) 54
- E) 55

Questão 27

Um equipamento de resgate perde 10% de sua eficiência a cada ano. Se sua eficiência inicial é 100%, a sua eficiência ao final de 3 anos será igual a:

- A) 70,2%
- B) 72,9%
- C) 73%
- D) 81%
- E) 90%

Questão 28

Em uma simulação de resgate, um bombeiro observa o topo de uma torre a partir de um ponto a 30 metros da base. Sabendo que o ângulo de elevação é 30° , assinale a alternativa que apresenta a altura da torre. ($\operatorname{tg} 30^\circ = 1/\sqrt{3}$; $\sqrt{3} = 1,7$)

- A) 10 m
- B) 15 m
- C) 17 m
- D) 20 m
- E) 30 m

Questão 29

Durante um treinamento, foram cronometrados os tempos (em minutos) das seguintes equipes: 8, 10, 12, 14, 16. O desvio padrão dos tempos é:

- A) 2,8
- B) 2,5
- C) 3
- D) 3,5
- E) 4

Questão 30

Um bombeiro lança um jato de água cuja altura, em metros, é modelada por: $h(t) = -5t^2 + 20t$, sendo t o tempo, em segundos. Assim, o tempo necessário para o jato atingir sua altura máxima é de:

- A) 1 s
- B) 2 s
- C) 3 s
- D) 4 s
- E) 5 s

Questão 31

Durante um resgate, um bombeiro verifica que a propagação do fogo ocorre em progressão geométrica com razão 3, partindo de 2 metros quadrados na primeira hora. A área atingida após 5 horas será:

- A) 486 m²
- B) 432 m²
- C) 242 m²
- D) 324 m²
- E) 512 m²

Questão 32

Um sistema de alerta opera com um nível sonoro medido pela função $L(x)=10\log_{10}(x)$, em que x é a intensidade do som. Se a intensidade do som aumenta 100 vezes, o nível sonoro aumenta em:

- A) 10 dB
- B) 20 dB
- C) 50 dB
- D) 100 dB
- E) 200 dB

Questão 33

Em um pelotão com 6 bombeiros, indique quantas filas diferentes podem ser formadas se dois deles devem ficar juntos.

- A) 240
- B) 360
- C) 480
- D) 720
- E) 120

Questão 34

Uma equipe precisa escolher 3 membros entre 8 bombeiros para um treinamento. A probabilidade de um bombeiro específico ser escolhido é de:

- A) $\frac{3}{8}$
- B) $\frac{1}{8}$
- C) $\frac{5}{8}$
- D) $\frac{3}{5}$
- E) $\frac{1}{5}$

Questão 35

Determine o valor de k para que $x = 2$ seja raiz do polinômio $P(x)=x^3-kx^2+4x-8$.

- A) 1
- B) 2
- C) 3
- D) 4
- E) 5

Questão 36

Em uma operação, um caminhão transporta 200 litros de água e um carro 50 litros. Se juntos transportaram 600 litros em 6 viagens, quantas viagens foram feitas de carro?

- A) 2
- B) 3
- C) 4
- D) 5
- E) 1

Questão 37

Um dado é lançado duas vezes. A probabilidade de a soma dos resultados ser igual a 7 é de:

- A) $1/6$
- B) $1/12$
- C) $1/8$
- D) $5/36$
- E) $1/9$

Questão 38

Em um incêndio, dois caminhões transportam água. O caminhão A transporta o triplo do volume do caminhão B. Juntos, transportam 24.000 litros. O volume transportado pelo caminhão A é igual a:

- A) 18.000 L
- B) 16.000 L
- C) 20.000 L
- D) 12.000 L
- E) 15.000 L

Questão 39

Durante uma avaliação, as notas dos bombeiros foram: 8, 7 e 9, com pesos 2, 3 e 5, respectivamente. A média ponderada é de:

- A) 8,2
- B) 8,3
- C) 8,4
- D) 8,5
- E) 8,6

Questão 40

Uma equipe de bombeiros organizou um treinamento com uma sequência numérica específica para indicar os tempos de resposta em segundos:

3, 7, 15, 31, 63, ?

O próximo número da sequência é:

- A) 124
- B) 127
- C) 129
- D) 131
- E) 135

INFORMÁTICA
Fabício Melo**Questão 41**

Assinale a alternativa que corresponde a um tipo de memória não volátil.

- A) Ram
- B) Rom
- C) Cache
- D) Registrador
- E) CPU

Questão 42

Para exibir a área de trabalho em primeiro plano, minimizando todas as janelas abertas e enviando-as para o segundo plano, a combinação de teclas que deve ser utilizada é:

- A) WINDOWS + A
- B) WINDOWS + D
- C) WINDOWS + E
- D) WINDOWS + L
- E) WINDOWS + M

Questão 43

Serviços como o Gmail, Google Drive e o Office 365 são classificados como:

- A) IAAS
- B) PAAS
- C) SAAS
- D) Nuvem privada
- E) Nuvem híbrida

Questão 44

A(s) chave(s) utilizada(s) em uma assinatura digital é(são):

- A) somente privada.
- B) somente pública.
- C) pública e privada.
- D) chave de hash.
- E) chave confidencial.

Questão 45

No MS-Word 365, é possível a criação de malas diretas, envelopes e etiquetas por meio de ferramentas existentes na guia:

- A) Página Inicial
- B) Inserir
- C) Layout
- D) Referências
- E) Correspondências

CIÊNCIAS HUMANAS E NATURAIS

Felipe Melo, Júlio Santos, Manoel Machado, Henrique Arakawa, Philip Matheus, Rodrigo Cavalcanti e Fernanda Feitosa

Questão 46

De acordo com o sociólogo T.H. Marshall, a cidadania não é um conceito estático, evoluindo ao longo do tempo. De acordo com ele, a cidadania mudou ao incorporar diferentes grupos de direito: os direitos civis, os direitos políticos e os direitos sociais. A respeito desse assunto, assinale a alternativa correta.

- A) Os direitos civis surgiram após os direitos políticos, pois dependiam de garantias sociais para sua efetivação.
- B) Os direitos sociais foram os primeiros a serem conquistados, por atenderem às necessidades básicas da população.
- C) A evolução da cidadania é linear e ocorreu de forma simultânea em todas as sociedades modernas.
- D) Os direitos políticos referem-se exclusivamente ao direito ao voto, sem abranger outros aspectos de participação.
- E) A evolução dos direitos civis, políticos e sociais reflete o progresso histórico na ampliação da cidadania em diferentes esferas.

Questão 47

O conceito de cultura é central para a antropologia e para a sociologia. A cultura está presente em todas as sociedades, mas manifesta-se de formas diversas. Sobre o conceito de cultura, assinale a alternativa correta.

- A) A cultura é um conjunto de características biológicas que definem os seres humanos.
- B) A cultura é homogênea dentro de um mesmo país e não apresenta variações regionais.
- C) A cultura engloba apenas manifestações artísticas, como música e pintura.
- D) A cultura é um sistema simbólico que orienta práticas sociais e valores de um grupo.
- E) A cultura é imutável e permanece inalterada ao longo do tempo.

Questão 48

O sindicalismo no Brasil é um movimento histórico que esteve no centro de conquistas trabalhistas importantes, mas enfrenta desafios diante de mudanças recentes, como a Reforma Trabalhista de 2017. Considerando esse contexto, assinale a alternativa correta.

- A) O sindicalismo brasileiro não possui vínculo com a luta por direitos trabalhistas.
- B) Após a Reforma Trabalhista de 2017, o sindicalismo foi fortalecido em sua atuação no Brasil.
- C) O movimento sindical foi essencial na conquista de direitos como o 13º salário e a jornada de 8 horas diárias.
- D) Os sindicatos no Brasil sempre tiveram total independência do Estado, desde sua criação.
- E) A contribuição sindical continua obrigatória para todos os trabalhadores.

Questão 49

A Revolução Tecnológica transformou profundamente o mercado de trabalho, gerando novas oportunidades e desafios. Automação, inteligência artificial e novas tecnologias têm impactado diversas profissões. Considerando esse cenário, assinale a alternativa correta.

- A) A revolução tecnológica eliminou todas as formas de desigualdade no mercado de trabalho.
- B) O avanço tecnológico tem causado o desaparecimento de profissões tradicionais, sem gerar novos empregos.
- C) A automação e a inteligência artificial têm impactado o mercado de trabalho, aumentando a necessidade de qualificação.
- D) A revolução tecnológica não alterou a estrutura do mercado de trabalho nas últimas décadas.
- E) A automação afeta exclusivamente os trabalhadores menos qualificados.

Questão 50

O feminicídio, reconhecido no Brasil pela Lei n. 13.104/2015, consiste no assassinato de mulheres motivado por razões de gênero. Este crime evidencia a persistência da violência de gênero em diversas esferas da sociedade. Com base nesse tema, assinale a alternativa correta.

- A) O feminicídio é um crime que ocorre exclusivamente no espaço público.
- B) A Lei do Feminicídio (13.104/2015) foi criada para punir qualquer ato de violência contra a mulher.
- C) O feminicídio é caracterizado pelo assassinato de mulheres por razões de gênero.
- D) A existência da Lei do Feminicídio eliminou os índices de violência contra a mulher no Brasil.
- E) O feminicídio é resultado de condutas criminosas individuais, que não tem relação com a cultura de um determinado país.

Questão 51

A segunda metade do século XX no Brasil se destaca pela ocorrência da revolução verde que se inicializou nos Estados Unidos no final dos anos 60, em que o governo norte-americano afirmou que a fome global era responsabilidade de países em desenvolvimento, como o Brasil, em função de técnicas agrícolas obsoletas.



<https://www.correiobraziliense.com.br/ciencia-e-saude/2024/05/6854917-agricultura-ferramentas-modernas-provocam-uma-revolucao-verde.html>

- A Revolução Verde promoveu inúmeras transformações no território brasileiro, dentre as quais é possível destacar:
- A) a expansão de áreas agricultáveis, macrocefalia urbana nos centros urbanos e manutenção de desigualdades sociais.
 - B) a modernização técnica de todas as regiões brasileiras, promovendo a redução do nível de emprego formal.
 - C) o fortalecimento da agricultura de subsistência com intensificação da produtividade da terra.
 - D) a ampliação de áreas voltadas à policultura e ao desenvolvimento da jardinagem como atividade produtiva.
 - E) a melhora ostensiva da qualidade dos commodities voltados para o mercado interno.

Questão 52

Existem diversos tipos de migração, conforme as diversas classificações de acordo com o tempo de permanência do migrante no local de destino. A migração que se caracteriza pelo deslocamento diário de indivíduos devido às estações do ano é denominado de

- A) movimento pendular.
- B) transumância.
- C) nomadismo.
- D) êxodo urbano.
- E) êxodo rural.

Questão 53

É de conhecimento geral que o Brasil possui uma vocação agrícola com uma pecuária com mais de 220 milhões de bovinos. O país possui uma das maiores e desenvolvidas pecuárias do globo, sendo fonte de exportação desses commodities a diversas regiões.

Em relação à pecuária nacional, pode-se destacar como a unidade federativa com o maior número de bovino o

- A) São Paulo.
- B) Goiás.
- C) Mato Grosso.
- D) Mato Grosso do Sul.
- E) Minas Gerais.

Questão 54

Observe a imagem.



<http://www.solam.com.br/blog/?p=4821>

Bioma é uma grande comunidade estável, um ecossistema que atua de maneira estável e pode abrigar uma ou diversas vegetações.

É um bioma exclusivo do Brasil com folhas aciculifoliadas e vegetação xerófila.

O texto refere-se ao bioma:

- A) Cerrado.
- B) Mata Atlântica.
- C) Pampa.
- D) Caatinga.
- E) Pantanal.

Questão 55

Em uma análise de resíduos industriais, um químico identifica a presença de um composto orgânico que é um líquido incolor, com odor adocicado e amplamente utilizado como solvente em pinturas e revestimentos. Esse composto é conhecido por sua alta volatilidade e boa capacidade de dissolução de substâncias polares e apolares. O composto mais provável é:

- A) Álcool isopropílico
- B) Acetona
- C) Benzeno
- D) Tetracloreto de carbono
- E) Ácido acético

Questão 56

Cientistas desenvolveram um novo tipo de bateria que utiliza um material catódico que pode ser carregado mais rapidamente e possui maior capacidade de armazenamento de energia do que as baterias tradicionais de íon-lítio. Esse material é um polímero de lítio que permite uma rápida difusão de íons. Assinale o material mais provável de ter sido utilizado.

- A) Óxido de cobalto-lítio
- B) Fosfato de ferro-lítio
- C) Polímero de hidrogel de lítio
- D) Grafite
- E) Sulfeto de lítio

Questão 57

Uma equipe de controle de qualidade precisa determinar a concentração de um produto de limpeza concentrado. Em 1 L do produto, há 50 g de hidróxido de sódio (NaOH). Sabendo que a massa molar de NaOH é de 40 g/mol, a molaridade aproximada dessa solução (em mol/L) é:

- A) 0,5 mol/L
- B) 1,25 mol/L
- C) 1,50 mol/L
- D) 2,00 mol/L
- E) 2,50 mol/L

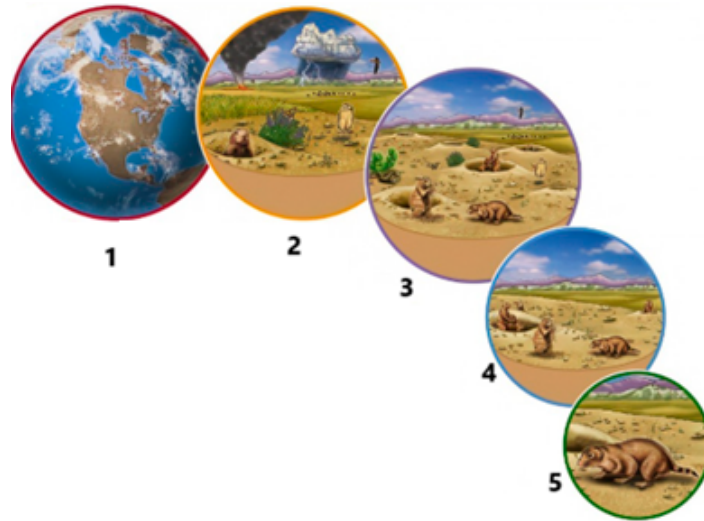
Questão 58

Em uma perícia ambiental, foi constatado que um tanque armazenava um gás inerte a 2 atm de pressão em um volume de 3 L. Se esse gás for transferido, sem troca de temperatura, para um cilindro de 1 L fechado, mantendo a mesma quantidade de gás, a nova pressão aproximada será de:

- A) 1 atm
- B) 2 atm
- C) 3 atm
- D) 4 atm
- E) 6 atm

Questão 59

Os níveis de organização ecológica ajudam a entender como os seres vivos interagem entre si e com o ambiente. Desde o menor nível, como uma espécie, até o maior, que abrange todo o planeta, cada nível possui características específicas que refletem as relações entre os organismos e o meio.



As imagens numeradas de 1 a 5 representam diferentes níveis de organização ecológica. Relacione cada imagem ao conceito que ela representa corretamente:

- A. Biosfera
- B. Ecossistema
- C. Comunidade
- D. População
- E. Espécie

Assinale a alternativa que descreve a relação correta entre os conceitos e as imagens.

- A) 1 - B; 2 - A; 3 - D; 4 - C; 5 - E.
- B) 1 - A; 2 - B; 3 - C; 4 - D; 5 - E.
- C) 1 - A; 2 - C; 3 - B; 4 - D; 5 - E.
- D) 1 - D; 2 - A; 3 - B; 4 - C; 5 - E.
- E) 1 - E; 2 - B; 3 - A; 4 - D; 5 - C.

Questão 60

A interferência humana nos ecossistemas pode causar alterações significativas na dinâmica natural, afetando tanto os elementos bióticos quanto os abióticos. Sobre os impactos das ações humanas nos ecossistemas, assinale a alternativa INCORRETA.

- A) O desmatamento desenfreado pode levar à perda de biodiversidade e à degradação do solo, comprometendo a capacidade de regeneração do ecossistema.
- B) A poluição dos corpos hídricos por resíduos industriais e domésticos altera a qualidade da água, afetando diretamente os organismos aquáticos e os serviços ecossistêmicos.
- C) A introdução de espécies exóticas em um ecossistema pode causar desequilíbrios ecológicos, como a competição desvantajosa para espécies nativas e alterações na cadeia alimentar.
- D) O uso sustentável dos recursos naturais, como o manejo responsável das florestas, contribui para a preservação da biodiversidade e o equilíbrio dos ecossistemas.
- E) A urbanização e a expansão agrícola promovem o aumento da diversidade biológica local, uma vez que criam novos habitats para espécies nativas.

Questão 61

A ecologia estuda as interações entre os organismos e o ambiente, destacando a "grande teia da vida", na qual todos os seres vivos estão interconectados. Com base nos fundamentos da ecologia, assinale a alternativa INCORRETA.

- A) A biodiversidade é essencial para o equilíbrio ecológico, pois garante a estabilidade dos ecossistemas e a manutenção de serviços ecossistêmicos.
- B) Os ecossistemas são sistemas abertos, onde há constante troca de energia e matéria com o ambiente externo, permitindo sua autorregulação.
- C) A relação entre os seres vivos pode ser harmônica, como o mutualismo, ou desarmônica, como a predação e o parasitismo, e ambas contribuem para o equilíbrio ecológico.
- D) O ciclo de nutrientes, como o ciclo do carbono e do nitrogênio, é fundamental para a manutenção da vida, mas depende exclusivamente da ação humana para ocorrer.
- E) A teia alimentar representa as relações tróficas entre os organismos em um ecossistema, evidenciando o fluxo de energia desde os produtores até os decompositores.

Questão 62

A percepção do mundo nos permite compreender diversos fenômenos que acontecem no dia a dia de forma integrada. Um exemplo é a fabricação de iogurte, na qual atuam simultaneamente processos físicos (manipulação e aquecimento do leite), processos químicos (transformações dos açúcares) e processos biológicos (ação de bactérias lácticas). Assinale a alternativa que melhor ilustra essa visão unificada dos fenômenos na vida cotidiana.

- A) No preparo do iogurte, apenas a fermentação realizada pelos microrganismos é importante; fatores físicos, como a temperatura, não interferem no resultado.
- B) O processo de fermentação láctica ocorre sem qualquer reação química relevante, pois basta misturar leite e fermento.
- C) A mudança de estado físico do leite para o iogurte é motivada por processos biológicos, mas não há influência de transformações químicas.
- D) O iogurte se forma pela ação conjunta de fatores físicos (temperatura e tempo de incubação), químicos (transformação da lactose em ácido láctico) e biológicos (bactérias lácticas que catalisam o processo).
- E) A temperatura de incubação não interfere na produção do iogurte, pois as bactérias são capazes de atuar em qualquer condição térmica.

Questão 63

A vida se organiza em diferentes níveis de complexidade, desde células até ecossistemas, evidenciando uma enorme diversidade de estruturas especializadas em plantas e animais. Essas estruturas, resultado de processos evolutivos e adaptativos, refletem tanto as necessidades funcionais (nutrição, reprodução, defesa) quanto as influências ambientais. Assinale a alternativa que melhor representa essa compreensão da organização da vida e a interpretação da biodiversidade em plantas e animais.

- A) Os diversos níveis de organização biológica (célula, tecido, órgão, sistema, organismo) só se aplicam aos animais vertebrados, pois as plantas não apresentam tecidos especializados.
- B) As plantas não possuem mecanismos de defesa ou órgãos específicos, restringindo-se à fotossíntese como única função biológica.
- C) A estrutura dos animais manifesta-se em órgãos e sistemas altamente desenvolvidos, enquanto as plantas apresentam apenas células indiferenciadas, sem nenhuma variação interna.
- D) Tanto as plantas quanto os animais mostram organização em diferentes níveis biológicos, como tecidos especializados (xilema e floema nos vegetais; tecidos epitelial, nervoso e muscular nos animais) e sistemas que conferem adaptações a diferentes ambientes.
- E) A biodiversidade observada nas plantas é idêntica à dos animais, pois todos os organismos têm as mesmas estruturas e funções, independentemente de sua linhagem evolutiva.

Questão 64

A análise do potencial de utilização de ecossistemas naturais envolve a avaliação de seus recursos e serviços, visando conciliar uso sustentável, conservação e benefícios sociais. Essa abordagem requer não apenas a compreensão dos processos ecológicos, mas também a consideração de fatores sociais, econômicos e culturais. Assinale a alternativa que melhor representa essa perspectiva integrada de uso dos ecossistemas naturais.

- A) A extração sem controle de recursos renováveis é justificável, pois a regeneração do ecossistema ocorre em qualquer nível de exploração.
- B) A conversão total de áreas naturais em monoculturas de alta produtividade conserva a biodiversidade, uma vez que apenas o valor econômico importa.
- C) Políticas públicas de conservação e manejo sustentável devem basear-se em estudos que avaliem a capacidade de suporte do ecossistema e as demandas humanas, conciliando proteção e uso racional dos recursos naturais.
- D) A melhor maneira de promover o desenvolvimento econômico é substituir integralmente ecossistemas intactos por empreendimentos industriais, pois não há dependência de serviços ecossistêmicos.
- E) A introdução de espécies exóticas como estratégia de “melhoria” da biodiversidade local é a forma mais eficaz de potencializar o uso sustentável de ecossistemas naturais.

Questão 65

A natureza é dinâmica, estando em constante transformação ao longo do tempo. Essas mudanças podem ser sutis, como a erosão de um solo ou a sucessão ecológica de um bosque, ou intensas, como erupções vulcânicas e eventos climáticos extremos. Todos esses processos, ocorrendo em diferentes escalas, evidenciam que nada permanece estático na Terra. Analise as alternativas abaixo e identifique qual melhor representa essa natureza em contínua transformação:

- A) As transformações na natureza são ocasionais e irrelevantes, ocorrendo apenas quando há catástrofes como vulcões ou terremotos.
- B) A natureza é composta por múltiplos processos em constante interação, como evolução, mudanças climáticas e sucessão ecológica, que alteram as paisagens e a biodiversidade em diferentes escalas de tempo.
- C) As mudanças climáticas ocorrem de forma cíclica na história do planeta, mas o ambiente terrestre se mantém essencialmente estável, sem grandes impactos nos ecossistemas.
- D) O processo de sucessão ecológica demonstra que, ao longo do tempo, um ecossistema tende a se tornar mais simples, perdendo diversidade de espécies.
- E) Os ciclos biogeoquímicos, como o do carbono e o do nitrogênio, não sofrem alterações ao longo do tempo e permanecem imutáveis, independentemente de fatores externos.

Questão 66

A tecnologia pode assumir um papel fundamental na promoção do desenvolvimento social e na manutenção da vida no Planeta, por meio de inovações que equilibrem o crescimento econômico, a proteção ambiental e a inclusão social. Nesse contexto, diversas soluções tecnológicas vêm sendo empregadas para melhorar a qualidade de vida, ao mesmo tempo que buscam reduzir impactos negativos no meio ambiente. Analise as alternativas abaixo e assinale a que melhor reflete essa visão de tecnologia a serviço do desenvolvimento sustentável.

- A) A adoção de tecnologias sustentáveis favorece tanto o crescimento econômico quanto a conservação do meio ambiente, especialmente quando há políticas que promovem inclusão social e educação para o uso responsável dos recursos.
- B) Tecnologias limpas não são viáveis economicamente, pois não conseguem competir com as fontes energéticas tradicionais, devendo ser utilizadas apenas em caráter experimental.
- C) O desenvolvimento de softwares e aplicativos de monitoramento ambiental não traz benefícios diretos para a sociedade, pois esses dados raramente auxiliam na tomada de decisões.
- D) A expansão da inteligência artificial em setores produtivos sempre resulta em aumento do consumo energético sem qualquer retorno positivo para as comunidades locais.
- E) O uso de biotecnologia é incompatível com as demandas de proteção ambiental, pois a modificação genética de organismos compromete a diversidade de espécies naturais.

Questão 67

Um plano inclinado faz um ângulo de 60° com a horizontal. Sobre esse plano, um carro de massa 1,5 toneladas está em repouso.

Desse modo, o coeficiente de atrito estático entre o carro e o plano, para que o mesmo não desça ladeira abaixo, é igual a:

- A) 0,30.
- B) 0,60.
- C) 0,95.
- D) 1,23.
- E) 1,73.

Questão 68

Um secador elétrico possui resistência elétrica interna de 6Ω e recebe 500W de potência elétrica para seu funcionamento normal.

Sabendo-se que o rendimento do aparelho é de 70% e que a única fonte de dissipação de energia é devido ao efeito joule através de sua resistência interna, o valor da corrente elétrica, em ampère (A), que atravessa a resistência, é:

- A) 1
- B) 2
- C) 3
- D) 4
- E) 5

Questão 69

Sobre as epidemias no Brasil, analise as alternativas abaixo e escolha a **INCORRETA**.

- A) O Brasil já enfrentou diversas epidemias historicamente, como as de febre amarela, dengue e COVID-19.
- B) As condições socioeconômicas e ambientais, como pobreza e saneamento básico precário, têm influência direta na disseminação de epidemias no país.
- C) A vigilância epidemiológica no Brasil desempenha um papel fundamental na prevenção e no controle de epidemias, por meio do monitoramento de doenças e surtos.
- D) O Brasil nunca enfrentou epidemias de doenças zoonóticas, pois essas são características exclusivas de países de clima temperado.
- E) O aumento da mobilidade populacional e o desmatamento estão entre os fatores que contribuem para o surgimento e a intensificação de epidemias no Brasil.

Questão 70

Sobre o conceito de sindemia, analise as afirmativas abaixo e escolha a alternativa **INCORRETA**.

- A) A sindemia refere-se à interação entre duas ou mais condições de saúde que agravam seus impactos negativos sobre indivíduos e populações.
- B) O conceito de sindemia leva em consideração fatores biológicos e sociais que influenciam a saúde e o bem-estar.
- C) A abordagem sindêmica é exclusivamente voltada para o estudo de doenças infecciosas e não inclui condições crônicas.
- D) Sindemias envolvem a análise de contextos socioeconômicos que contribuem para a vulnerabilidade das populações afetadas.
- E) A compreensão das sindemias é fundamental para o desenvolvimento de políticas públicas que integrem saúde, bem-estar e justiça social.

DIREITO CONSTITUCIONAL
Rafael de Oliveira**Questão 71**

Sobre os princípios fundamentais, é correto afirmar que, de acordo com a Constituição Federal de 1988:

- A) a República Federativa do Brasil, formada pela união indissolúvel dos Estados e Municípios e do Distrito Federal, constitui-se em Estado Democrático de Direito e tem como fundamento garantir o desenvolvimento nacional.
- B) o Brasil tem como fundamento a inviolabilidade dos direitos individuais e coletivos.
- C) a soberania, a cidadania e a dignidade da pessoa humana são objetivos fundamentais da República Federativa do Brasil.
- D) a República Federativa do Brasil, formada pela união indissolúvel dos Estados, Municípios e do Distrito Federal, constitui-se em um Estado Democrático de Direito.
- E) a separação dos Poderes é princípio exclusivo do Poder Legislativo.

Questão 72

Nos termos da Constituição Federal de 1988, é correto afirmar que os direitos e deveres individuais e coletivos incluem:

- A) a possibilidade de reunião pacífica em locais abertos ao público, depende de autorização prévia.
- B) o sigilo das comunicações telefônicas pode ser violado em qualquer circunstância, por decisão administrativa.
- C) a liberdade de manifestação de pensamento, sendo permitida a manifestação anônima para proteger a segurança do manifestante.
- D) o direito à propriedade privada, podendo esta ser desapropriada mediante indenização em dinheiro, salvo nos casos de interesse social.
- E) a vedação à prisão civil por dívida, salvo a do responsável pelo inadimplemento voluntário e inescusável de obrigação alimentícia.

DIREITOS HUMANOS
Matheus Atalano**Questão 73**

Sobre a Convenção Internacional sobre a Eliminação de Todas as Formas de Discriminação Racial (Decreto-Lei n. 65.810/1969), assinale a afirmativa correta.

- A) A Convenção define discriminação racial como qualquer distinção, exclusão ou preferência baseada em raça, cor, ascendência ou origem nacional ou étnica que tenha o propósito ou efeito de anular ou restringir os direitos humanos e liberdades fundamentais.
- B) A Convenção proíbe medidas especiais voltadas para corrigir desigualdades históricas de determinados grupos raciais ou étnicos.
- C) A Convenção não obriga os Estados Partes a criminalizar a propaganda racista, deixando tal decisão a critério da legislação interna.
- D) A Convenção restringe a obrigatoriedade de medidas educativas e culturais para o combate ao racismo apenas aos sistemas de ensino formal.
- E) A Convenção exclui da competência do Comitê para a Eliminação da Discriminação Racial a análise de comunicações individuais sobre violações de direitos.

Questão 74

Sobre a Convenção sobre a Eliminação de Todas as Formas de Discriminação Contra a Mulher (Decreto-Lei n. 4.377/2002), assinale a afirmativa correta.

- A) A Convenção limita o conceito de discriminação contra a mulher a atos cometidos por agentes do Estado, excluindo os praticados por particulares.
- B) A Convenção exige que os Estados Partes apresentem relatórios periódicos ao Comitê para a Eliminação da Discriminação contra a Mulher (CEDAW), detalhando as medidas adotadas para implementar suas disposições.
- C) A Convenção exclui a aplicação de medidas temporárias especiais para acelerar a igualdade de fato entre homens e mulheres, considerando-as discriminatórias.
- D) A Convenção proíbe qualquer forma de discriminação contra a mulher, mas não exige que os Estados alterem práticas culturais ou religiosas que contribuam para a desigualdade.
- E) A Convenção estabelece como princípio básico a igualdade formal entre homens e mulheres, sem abordar a necessidade de igualdade material.

DIREITO ADMINISTRATIVO
Rafael de Oliveira**Questão 75**

Com relação aos princípios fundamentais da Administração Pública, assinale a alternativa correta.

- A) O princípio da publicidade impede que atos administrativos sejam sigilosos, mesmo nos casos em que a lei determine restrição de acesso por motivo de segurança.
- B) A eficiência, como princípio constitucional expresso, estabelece a necessidade de a Administração Pública alcançar resultados com o menor custo, porém sem garantir a qualidade do serviço.
- C) A moralidade administrativa não se limita à legalidade, exigindo também que os atos sejam éticos e respeitem os padrões de conduta socialmente aceitos.
- D) O princípio da legalidade permite que agentes públicos pratiquem atos conforme sua conveniência, desde que respeitem os valores éticos da Administração.
- E) O princípio da impessoalidade permite que o administrador público priorize o interesse pessoal, desde que não prejudique o interesse coletivo.

Questão 76

Assinale a alternativa que melhor define a diferença entre o poder discricionário e o poder vinculado.

- A) No exercício do poder discricionário, o administrador público deve observar apenas a conveniência administrativa, enquanto no poder vinculado deve seguir estritamente as normas jurídicas, independentemente de avaliação do interesse público.
- B) O poder discricionário admite a liberdade de escolha nos limites legais quanto ao motivo e ao objeto do ato, enquanto o poder vinculado exige que todos os requisitos do ato administrativo estejam previamente definidos em lei.
- C) O poder vinculado permite uma avaliação subjetiva do administrador quanto à oportunidade e conveniência do ato, enquanto o poder discricionário segue estritamente a lei.
- D) No poder vinculado, há liberdade para o administrador definir o objeto do ato administrativo, desde que este respeite os princípios da Administração Pública, enquanto no poder discricionário há total autonomia de decisão.
- E) Tanto no poder discricionário quanto no poder vinculado, o administrador público possui ampla liberdade para atuar de acordo com os valores éticos e interesses políticos.

DIREITO PENAL
Rafael de Oliveira**Questão 77**

Assinale a alternativa correta, de acordo com as regras sobre a aplicação da lei penal no tempo.

- A) Aplica-se a lei penal vigente no momento da denúncia, ainda que seja mais gravosa ao acusado.
- B) A lei penal mais benéfica retroagirá apenas se já houver sentença condenatória transitada em julgado.
- C) A lei penal mais gravosa pode ser aplicada a fatos anteriores à sua vigência, desde que o crime seja de grave ameaça à ordem pública.
- D) Em caso de sucessão de leis no tempo, aplica-se a norma mais benéfica ao réu, seja ela anterior ou posterior ao fato delituoso.
- E) A abolitio criminis ocorre quando uma nova lei cria uma hipótese de exclusão de ilicitude, mas não afeta os efeitos penais da sentença já proferida.

DIREITO PROCESSUAL PENAL
Rafael de Oliveira**Questão 78**

Sobre o inquérito policial, nos termos do Código de Processo Penal, assinale a alternativa correta.

- A) O inquérito policial é sempre obrigatório para que o Ministério Público ofereça a denúncia.
- B) O inquérito policial deve ser conduzido com publicidade irrestrita, assegurando o amplo conhecimento dos atos a qualquer interessado.
- C) O inquérito policial possui caráter inquisitorial, não sendo indispensável ao oferecimento da denúncia quando houver outras provas suficientes de autoria e materialidade.
- D) O delegado de polícia pode determinar o arquivamento do inquérito policial quando verificar a ausência de indícios mínimos de autoria ou materialidade.
- E) O inquérito policial pode ser instaurado de ofício pelo delegado de polícia, salvo em casos de ação penal privada, que exige representação do ofendido.

DIREITO PENAL MILITAR
Cícero Coimbra**Questão 79**

Alfredo, Plutarco e Juca, militares da ativa do Corpo de Bombeiros Militar do Estado da Bahia, na graduação de soldado, e reunidos no quartel e sem armas, insatisfeitos com o comando do Tenente Solimões, assentem em, no momento em que o tenente chegar para assumir o serviço, agredi-lo fisicamente. Neste caso, os três militares da ativa:

- A) cometeram crime militar de violência contra superior.
- B) cometeram crime militar de conspiração.
- C) cometeram apenas transgressão disciplinar, pois não efetivaram a violência.
- D) cometeram crime militar de motim.
- E) cometeram crime militar de revolta.

DIREITO PROCESSUAL PENAL MILITAR
Cícero Coimbra**Questão 80**

O Tenente-Coronel Pedro, do Corpo de Bombeiros Militar do Estado da Bahia, recebeu um preso, capitão da ativa da mesma instituição, conduzido pela prática de crime militar. Pedro, que será o responsável pela lavratura do auto de prisão em flagrante, precisa designar um escrivão para o feito. Nesse caso, poderá ser escrivão do auto de prisão em flagrante delito:

- A) como o indiciado se trata de oficial, poderá ser escrivão um capitão, primeiro ou segundo-tenente; na falta de militares nesse posto, poderá ser qualquer pessoa idônea.
- B) como o indiciado é oficial deverá ser escrivão, necessariamente, um subtenente, suboficial ou sargento.
- C) como o indiciado se trata de oficial, deverá, necessariamente, ser escrivão um capitão, primeiro ou segundo-tenente.
- D) como o indiciado se trata de oficial no posto de capitão, deverá ser escrivão, necessariamente, oficial no posto de major, tenente-coronel ou coronel, em respeito à hierarquia.
- E) como o indiciado se trata de oficial, poderá ser escrivão um subtenente, suboficial ou sargento; na falta de militares nesse posto, poderá ser qualquer pessoa idônea.

DISCURSIVA
Karla Cristina

Utilize o texto a seguir como motivador para a produção de sua redação. **Não o copie**

TEXTO 1

Diariamente são apresentados números elevados que evidenciam graus de acidentes em ambientes domésticos e escolares, sendo esses uma das principais causas de morte de crianças e adolescentes. De acordo com os dados do Ministério da Saúde (MS) e do Departamento de Informática do Sistema Único de Saúde (DATASUS), cerca de 4,6 mil crianças morrem por ano, e em média 122 mil são hospitalizadas em decorrência de traumas, envenenamento, asfixia ou queimaduras, isso somente na rede pública. No Estado da Bahia a realidade não é diferente.

Esse cenário, infelizmente, muitas vezes acontece pela falta de cuidado, infraestrutura inadequada e, ainda, paralelamente a essa problemática, devido a falta de conhecimento se algum acidente vir a ocorrer, para proceder com os corretos métodos a serem tomados até um Bombeiro Militar ou Serviço de Atendimento Móvel de Urgência (SAMU), chegar ao local. Dados oficiais do Sistema Único de Saúde (SUS), mostram que a cada morte outras quatro crianças ficam com sequelas permanentes que geram consequências emocionais, sociais e financeiras a essa família e à sociedade.

De acordo com o Ministério da saúde, cerca de R\$ 70 milhões são gastos na 20 rede do SUS com acidentes. O cenário revela que a maioria dessas lesões podem ser evitadas com informações simples e importantes atitudes de prevenção.

SOUZA MATOS, Vanessa. Bombeiro na escola: formação e prevenção de acidentes no Colégio da Polícia Militar – Unidade Luiz Tarquínio, Salvador/Bahia. 2019. Disponível em: https://www.cdi.uneb.br/site/wp-content/uploads/2019/02/TCC_Vanessa.pdf. Acesso em: 04 jan. 2025.

A partir da leitura do texto motivador e com base nos conhecimentos construídos ao longo de sua formação, redija um texto dissertativo-argumentativo, em modalidade escrita formal da língua portuguesa, sobre o tema **“O Corpo de Bombeiros Militar e o papel na educação preventiva: estratégias para conscientização e redução de riscos na comunidade”**.

1	
2	
3	
4	
5	
6	
7	
8	
9	
10	
11	
12	
13	
14	
15	
16	
17	
18	
19	
20	
21	
22	
23	
24	
25	
26	
27	
28	
29	
30	

2º Simulado
Corpo de Bombeiros Militar da Bahia
Oficial - CFOBM (Pós-Edital)

GABARITO

Questão	Alternativa	Questão	Alternativa	Questão	Alternativa	Questão	Alternativa
1	B	21	E	41	B	61	D
2	D	22	C	42	B	62	D
3	A	23	D	43	C	63	D
4	E	24	A	44	C	64	C
5	A	25	C	45	E	65	B
6	D	26	B	46	E	66	A
7	A	27	B	47	D	67	E
8	A	28	C	48	C	68	E
9	A	29	A	49	C	69	D
10	B	30	B	50	C	70	C
11	D	31	C	51	A	71	D
12	B	32	B	52	B	72	E
13	D	33	A	53	C	73	A
14	A	34	A	54	D	74	B
15	A	35	D	55	B	75	C
16	C	36	C	56	C	76	B
17	B	37	A	57	B	77	D
18	E	38	A	58	E	78	C
19	A	39	A	59	B	79	D
20	A	40	B	60	E	80	A

REDAÇÃO

SOB MEDIDA

Não é qualquer texto.
É o texto que vai fazer você
ser aprovado.

O Projeto Redação Sob Medida é o seu caminho para tirar nota máxima na prova discursiva. Aprenda a escrever do jeito certo, saiba como cada banca avalia as provas discursivas. **Escreva, reescreva, corrija e conquiste a sua vaga.**

ASSINATURA ILIMITADA X



ESCRITA PARA PROVA

Entenda que os requisitos para uma prova de concurso público e os métodos de correção são diferentes do habitual. Descubra o que cada banca cobra e não caia mais em armadilhas da escrita.



SIMULADOS DISCURSIVOS

Com temas de atualidades exclusivos para cada concurso, você terá acesso a um simulado online, orientado pelo professor e com correção.



JORNAL TEMÁTICO

O Jornal Temático é um periódico com dicas, de temas atuais para a prática de redações. Os tópicos mais solicitados pelas bancas são abordados para que você não seja pego de surpresa na hora da prova.



ACOMPANHE SEU DESENVOLVIMENTO

Tenha acesso a um portfólio individual, com seus textos, correções e gráficos de evolução. Com o acompanhamento de um professor, você consegue ver erros e acertos e monitorar as melhorias nas suas redações.



GRAN MESTRES EXCLUSIVOS

Os professores Diogo Alves e Elias Santana são os mestres responsáveis pelo projeto. Especialistas na Língua Portuguesa e em Redação Discursiva, acompanham de perto a evolução dos alunos com dicas, conselhos e técnicas.



TUDO NA SUA MÃO

Só a Assinatura Ilimitada oferece, de forma livre e gratuita: Gran Questões, Gerenciador de Estudos, Audiobooks e muito mais!

Contato para vendas:

 (61) 99884-6348 | De segunda a quinta até as 22h e sexta até as 21h.



Quero passar na
prova discursiva

2501099875M - CBM BA - 2º SIMULADO - OFICIAL - CFOBM (PÓS-EDITAL)

LÍNGUA PORTUGUESA
Fidelis Almeida

Leia com atenção o texto a seguir para responder às questões de 01 a 09.

1 De fato, até certo ponto, sempre foi necessário e adequado para o homem, em seu pensamento, dividir e separar as coisas, de modo a reduzir os problemas a proporções controláveis; pois, evidentemente, se em nosso trabalho técnico prático tentássemos lidar com o todo da realidade de uma só vez, ficaríamos atolados. Logo, de certa forma, a criação de matérias especiais de estudo e a divisão do trabalho foram avanços importantes. Mesmo antigamente, a primeira compreensão que o homem teve de que não era idêntico à natureza foi um passo crucial, pois tornou possível uma espécie de autonomia em seu pensamento, que lhe permitiu ir além dos limites imediatos da natureza, a princípio em sua imaginação e, finalmente, em seu trabalho prático.

5 No entanto, essa habilidade do homem em separar a si próprio do ambiente, bem como em dividir e distribuir as coisas, levou em última instância a um largo espectro de resultados negativos e destrutivos, pois ele perdeu a consciência do que estava fazendo e, deste modo, estendeu o processo de divisão além dos limites dentro dos quais este opera adequadamente. Em essência, o processo de divisão é uma maneira conveniente e útil de pensar sobre as coisas, principalmente no domínio das atividades práticas, técnicas e funcionais (por exemplo, dividir um terreno em diferentes campos onde várias safras serão cultivadas).

10 Todavia, quando este modo de pensamento é aplicado de uma forma mais ampla à noção do homem a respeito de si mesmo e a respeito do mundo todo em que vive (isto é, à sua visão de mundo pessoal), então ele deixa de considerar as divisões resultantes como meramente úteis ou convenientes e começa a ver e a experimentar a si próprio, e ao seu mundo, como efetivamente constituídos de fragmentos separadamente existentes. Guiado por uma visão pessoal de mundo fragmentária, o homem então age no sentido de fracionar a si mesmo e ao mundo, de tal sorte que tudo parece corresponder ao seu modo de pensar. Ele, assim, obtém uma prova aparente de que é correta a sua visão de mundo fragmentária, embora, é claro, negligencie o fato de que é ele próprio, agindo de acordo com o seu modo de pensar, a causa da fragmentação que agora parece ter uma existência autônoma, independente da sua vontade e do seu desejo.

15 Desde tempos imemoriais, os homens têm consciência desse estado de fragmentação e projetam mitos de uma “idade de ouro” ainda mais antiga, antes que a ruptura entre o homem e a natureza e entre o homem e o seu semelhante tivesse ocorrido. De fato, o ser humano sempre buscou a totalidade – mental, física, social, individual.

20 É instrutivo considerar que a palavra *health* (saúde) em inglês baseia-se na palavra anglo-saxônica *hale*, que significa “inteiro” [*whole*, em inglês: isto é, estar com saúde é estar inteiro, o que é mais ou menos o equivalente, penso, da palavra hebraica “shalem”. Igualmente, o inglês *holy* [sagrado, santo] baseia-se na mesma raiz que *whole*. Tudo isso indica que o homem sempre sentiu que a integridade ou totalidade é absolutamente necessária para que a vida valha a pena ser vivida.

BOHM, David. **A totalidade e a ordem implicada**: uma nova percepção da realidade. 12ª ed. Trad.: Mauro de Campos Silva. São Paulo: Cultrix, 2001. Adaptado

Questão 01

No texto, o processo de divisão

- A) é visto como um fenômeno externo e independente da ação humana, portanto essencialmente prejudicial.
- B) ultrapassou os limites técnicos e funcionais, afetando a percepção do homem sobre si mesmo e sobre o mundo.
- C) impede que o homem alcance a autonomia em seu pensamento e o distancia da natureza.
- D) sempre foi prejudicial ao pensamento humano, comprometendo o progresso técnico e prático.
- E) levou à criação de uma visão de mundo em que o todo é negligenciado em favor de partes isoladas.

Letra b.

Assunto abordado: Leitura e interpretação de textos verbais extraídos de livros e periódicos contemporâneos.

A) Errada. O texto não trata o processo de divisão como algo externo ou independente da ação humana. Pelo contrário, ele explica que o homem, ao agir de acordo com sua visão fragmentária, reforça e dá a aparência de autonomia ao fenômeno da fragmentação. Assim, o processo não é essencialmente prejudicial, já que o texto reconhece sua utilidade inicial em atividades práticas e técnicas.

- B) Certa. O texto argumenta que o processo de divisão, inicialmente limitado a atividades práticas e técnicas, ultrapassou esses limites e foi aplicado à percepção do homem sobre si mesmo e o mundo. Isso gerou uma visão fragmentária, em que o homem começou a se enxergar como constituído de partes separadas. Além disso, essa ampliação indevida é apresentada como a causa dos “resultados negativos e destrutivos” mencionados.
- C) Errada. O texto não indica que o processo de divisão impede a autonomia do pensamento humano. Na verdade, ele defende o oposto: a separação inicial entre o homem e a natureza foi um passo crucial para o desenvolvimento da autonomia intelectual. A problemática surge apenas quando a divisão ultrapassa seus limites apropriados.
- D) Errada. O texto reconhece que a divisão foi um avanço importante, especialmente no domínio técnico e prático. Apenas quando aplicada de forma indevida, além de seus limites originais, ela se tornou problemática.
- E) Errada. O texto não sugere que o principal problema do processo de divisão está especificamente na negligência do todo em favor de partes isoladas. Ele enfatiza que o problema surge quando o processo de divisão é ampliado de maneira inadequada, ultrapassando seu uso original, que era prático e técnico. Essa ampliação indevida cria uma visão fragmentária do mundo e do próprio homem, o que é mais complexo e abrangente do que simplesmente negligenciar o todo.

Questão 02

Sobre a relação entre a fragmentação e a visão de mundo do homem, assinale a alternativa correta.

- A) A fragmentação resulta da percepção humana de que o mundo está naturalmente dividido em partes.
- B) A visão fragmentária impede que o homem reconheça a utilidade inicial do processo de divisão em atividades técnicas e práticas.
- C) A fragmentação é resultado do fracasso do homem em aplicar o processo de divisão exclusivamente ao domínio técnico.
- D) O homem age de acordo com sua visão fragmentária, reforçando a divisão do mundo e obtendo uma falsa validação dessa perspectiva.
- E) A percepção de fragmentação foi superada ao longo da história por meio de mitos sobre a unidade entre homem e natureza.

Letra d.

Assunto abordado: Leitura e interpretação de textos verbais extraídos de livros e periódicos contemporâneos.

- A) Errada. O texto não apresenta a fragmentação como decorrente de uma percepção natural de que o mundo está dividido em partes. Pelo contrário, indica que a fragmentação é uma construção resultante do modo de pensar humano, que passou a aplicar o processo de divisão de maneira inadequada e além de seus limites técnicos e funcionais.
- B) Errada. A visão fragmentária, segundo o texto, não impede o homem de reconhecer a utilidade inicial do processo de divisão. O texto enfatiza que o processo foi útil nas atividades práticas e técnicas, mas tornou-se problemático quando ultrapassou esses limites.
- C) Errada. O texto não associa a fragmentação ao fracasso do homem em restringir o processo de divisão ao domínio técnico. Ele menciona que ela ocorreu devido à ampliação indevida desse processo para outras áreas, como a percepção de si mesmo e do mundo.
- D) Certa. O texto indica que o homem, ao agir conforme sua visão fragmentária, reforça a divisão do mundo, o que valida de forma ilusória essa perspectiva. Ele obtém uma “prova aparente” da correção dessa visão, mas ignora que é sua própria ação que cria e perpetua a fragmentação.
- E) Errada. O texto menciona que os homens criaram mitos sobre uma ‘idade de ouro’ para refletir sua busca pela totalidade. Contudo, isso não significa que a percepção de fragmentação tenha sido superada. Esses mitos simbolizam o desejo de unidade, mas a fragmentação continua presente.

Questão 03

No texto a menção à palavra “health” (último parágrafo) é utilizada para

- A) demonstrar como a ideia de totalidade está intrinsecamente ligada ao conceito de saúde.
- B) ressaltar que a fragmentação compromete a saúde física e mental do homem.
- C) indicar que o conceito de saúde evoluiu ao longo do tempo para incluir aspectos sociais e individuais.
- D) apontar que o ser humano, em diferentes culturas, valoriza a unidade entre corpo e espírito.
- E) evidenciar que o uso da linguagem contribuiu para a fragmentação dos conceitos humanos fundamentais.

Letra a.

Assunto abordado: Leitura e interpretação de textos verbais extraídos de livros e periódicos contemporâneos.

- A) Certa. O texto utiliza a etimologia da palavra “health” para destacar que o conceito de saúde está diretamente associado à ideia de totalidade ou integridade. O termo é relacionado à palavra anglo-saxônica “hale”, que significa “inteiro”, indicando que saúde implica estar completo, tanto física quanto mentalmente. Essa relação reforça o ponto central do texto, que discute a importância da totalidade para a vida humana.

B) Errada. O texto não menciona que a fragmentação compromete a saúde física e mental. A referência à palavra “health” busca enfatizar a conexão entre saúde e totalidade, mas não há uma relação no texto que vincule fragmentação à deterioração da saúde.

C) Errada. O texto não sugere que o conceito de saúde tenha evoluído ao longo do tempo. Ele apenas destaca a origem etimológica da palavra para evidenciar a associação entre saúde e integridade. Assim, a ideia de evolução do conceito não está presente.

D) Errada. Embora o texto mencione que a totalidade é valorizada universalmente, ele não faz referência direta a diferentes culturas ou à relação entre corpo e espírito. A menção à palavra “health” busca ilustrar a importância da integridade para a vida humana, mas não aborda aspectos culturais ou espirituais.

E) Errada. O texto não afirma que a linguagem contribuiu para a fragmentação dos conceitos humanos fundamentais. A menção à palavra “health” busca reforçar a ideia de que a totalidade é essencial para a saúde e a qualidade de vida, mas não discute o impacto da linguagem nesse contexto.

Questão 04

Analise as seguintes afirmações, classificando-as em verdadeiras (V) ou falsas (F):

- () A oração “de modo a reduzir os problemas a proporções controláveis” (primeiro período do primeiro parágrafo) é subordinada adverbial final.
- () No último período do terceiro parágrafo, o vocábulo “que” é empregado uma vez como conjunção integrante e duas vezes como pronome relativo.
- () A oração “de que não era idêntico à natureza” (terceiro período do primeiro parágrafo) é subordinada adjetiva restritiva.
- () A forma verbal “negligencie” (último período do terceiro parágrafo), no modo subjuntivo, expressa uma ação factual.
- () A oração “de tal sorte que tudo parece corresponder ao seu modo” (penúltimo período do terceiro parágrafo) é coordenada explicativa.

A sequência correta, obtida pelo preenchimento dos espaços em branco, de cima para baixo, é:

- A) V, V, F, F, V
- B) V, V, V, V, V
- C) V, F, V, V, F
- D) F, F, V, F, V
- E) V, F, F, V, F

Letra e.

Assunto abordado: Coordenação e subordinação; palavras de relação intervocabular e interoracional: preposições e conjunções; flexões verbais.

A oração “de modo a reduzir os problemas a proporções controláveis” indica a finalidade da ação humana de “dividir e separar as coisas”. Trata-se de uma oração subordinada adverbial final reduzida de infinitivo. Vem introduzida pela locução prepositiva “de modo a”, que marca relação de finalidade, e apresenta seu verbo no infinitivo (“reduzir”). Portanto, a afirmação é verdadeira.

No último período do terceiro parágrafo, há três ocorrências do vocábulo “que”. Na primeira ocorrência, tem-se conjunção integrante que introduz a oração “de que é correta a sua visão de mundo fragmentária” (subordinada substantiva completiva nominal), que complementa o sentido do substantivo “prova”. Na segunda, trata-se de conjunção integrante que introduz a oração “de que é ele próprio [...] a causa da fragmentação” (subordinada substantiva completiva nominal), que complementa o sentido do substantivo “fato”. A última ocorrência é um pronome relativo que retoma o termo anterior “fragmentação” e introduz a oração “que agora parece ter uma existência autônoma, independente da sua vontade e do seu desejo” (subordinada adjetiva restritiva). Portanto, a afirmação é falsa.

A oração “de que não era idêntico à natureza” é subordinada substantiva completiva nominal, pois complementa o sentido do substantivo “compreensão”. Nesse caso, o vocábulo “que” é uma conjunção integrante, não um pronome relativo.

No texto, a forma verbal “negligencie” está no subjuntivo, que geralmente expressa situações hipotéticas, possíveis ou condicionais. No entanto, nesse contexto, o autor a utiliza para descrever uma ação que ele considera efetivamente realizada pelo homem: a negligência em relação à sua própria responsabilidade pela fragmentação do mundo. Assim, o emprego do subjuntivo, nesse caso, indica ação factual. Portanto, a afirmação é verdadeira.

A oração “de tal sorte que tudo parece corresponder ao seu modo” indica a consequência da ação de o homem “fracionar a si mesmo e ao mundo”. Trata-se de uma oração subordinada adverbial consecutiva. Vem introduzida pela locução conjuntiva “de sorte que”, que marca relação de consequência. Portanto, a afirmação é falsa.

Questão 05

“Mesmo **antigamente**, a primeira compreensão que o homem teve de que não era idêntico à natureza foi um passo crucial [...]”

No trecho, o advérbio “antigamente” expressa a mesma circunstância que aquele destacado em

- A) “[...] que lhe permitiu ir além dos limites imediatos da natureza, a princípio em sua imaginação e, **finalmente**, em seu trabalho prático.”
- B) “[...] e, deste modo, estendeu o processo de divisão além dos limites dentro dos quais este opera **adequadamente**.”
- C) “[...] então ele deixa de considerar as divisões resultantes como **meramente** úteis ou convenientes [...]”
- D) “[...] e começa a ver e a experimentar a si próprio, e ao seu mundo, como **efetivamente** constituídos de fragmentos[...].”
- E) “Tudo isso indica que o homem sempre sentiu que a integridade ou totalidade é **absolutamente** necessária para que a vida valha a pena ser vivida.”

Letra a.

Assunto abordado: Advérbio e suas circunstâncias de tempo, lugar, meio, intensidade, negação, afirmação, dúvida etc. No trecho apresentado, o advérbio “antigamente” expressa uma circunstância de tempo.

- A) Certa. O advérbio “finalmente” expressa, assim como “antigamente”, uma circunstância de tempo, descrevendo um momento posterior em uma sequência de eventos. Nesse caso, indica o desfecho de um processo que começa com a imaginação e termina no trabalho prático.
- B) Errada. O advérbio “adequadamente” expressa uma circunstância de modo, indicando como o processo de divisão opera, o que difere da circunstância de tempo presente em “antigamente”.
- C) Errada. O advérbio “meramente” expressa uma circunstância de exclusão, equivalente a “apenas”, o que difere da circunstância de tempo presente em “antigamente”.
- D) Errada. O advérbio “efetivamente” expressa uma circunstância de afirmação, reforçando e confirmando a ideia de que o homem percebe a si mesmo e ao mundo como “constituídos de fragmentos”.
- E) Errada. O advérbio “absolutamente” expressa uma circunstância de afirmação, reforçando a certeza de que a totalidade é indispensável para que a vida tenha valor.

ASSINATURA ILIMITADA X

Mude de vida. Garanta seu futuro com a melhor plataforma de estudos para concurso público.

A realização do seu sonho merece um investimento de qualidade. Não desperdice tempo, dinheiro e energia. Invista no seu sucesso, no seu futuro e na sua realização profissional. Assine **AGORA** a melhor e mais completa plataforma de ensino para concursos públicos. Sua nomeação na palma da sua mão com a **Assinatura Ilimitada X** do Gran.



FACILITE SEUS ESTUDOS:

rotas de aprovação, mapas mentais, resumos e exercícios irão te guiar por um caminho mais simples e rápido.



TUDO NO SEU TEMPO E ESPAÇO:

faça o download de videoaulas e de PDFs e estude onde e quando você quiser e puder.



VOCÊ NÃO ESTÁ SOZINHO:

mentorias diárias, ao vivo, e fórum de dúvidas não te deixarão só nesta caminhada.



TUDO DE NOVO QUANTAS VEZES VOCÊ QUISER:

quantas vezes você quiser, quantas vezes você precisar, estude com o material mais atualizado e de melhor qualidade do mercado.



NÚMEROS GRANDES:

milhares de alunos aprovados, mais de 3 milhões de questões, mais de 35 mil cursos e centenas de professores para te ajudar a passar.



TUDO NA SUA MÃO:

só a Assinatura Ilimitada oferece, de forma livre e gratuita: Gran Questões, Gerenciador de Estudos, Audiobooks e muito mais!

Contato para vendas:

(61) 99884-6348 | De segunda a quinta até as 22h e sexta até as 21h.



Quero ser assinante ilimitado agora